


Manual de serviço do Dell Latitude 2120

[Trabalhar no computador](#)
[Retirar e recolocar peças](#)
[Configuração do sistema](#)
[Diagnóstico](#)

Notas, Avisos e Advertências

 **NOTA:** Uma NOTA fornece informações importantes para ajudar a utilizar melhor o computador.

 **AVISO:** Um AVISO alerta para a possibilidade de danos no hardware ou de perda de dados, caso as instruções não sejam seguidas.

 **ADVERTÊNCIA:** Uma ADVERTÊNCIA indica potenciais danos no equipamento, lesões corporais ou mesmo morte.

Se adquiriu um computador DELL da série n, as referências neste documento relativas aos sistemas operativos Microsoft Windows não são aplicáveis.

As informações contidas neste documento estão sujeitas a alterações sem aviso prévio.
© 2010 Dell Inc. Todos os direitos reservados.

É estritamente proibida qualquer reprodução destes materiais sem autorização por escrito da Dell Inc.

Marcas comerciais utilizadas neste documento: Dell™, o logótipo da DELL™, e Latitude™ são marcas comerciais da Dell Inc. Intel®, Core™, e SpeedStep® são marcas comerciais ou marcas comerciais registadas da Intel Corporation. Microsoft®, Windows®, Windows Vista® e o botão iniciar do Windows Vista são marcas comerciais ou marcas comerciais registadas da Microsoft Corporation nos Estados Unidos da América e/ou noutros países. Bluetooth® é uma marca comercial registada da Bluetooth SIG, Inc.

Outros nomes e marcas comerciais podem ser mencionados neste documento como referência às entidades que invocam essas marcas e nomes ou os seus produtos. A Dell Inc. nega qualquer interesse de propriedade sobre outras marcas e nomes comerciais que não os seus.

Junho de 2010 Rev. A00

[Voltar à página do Índice](#)

Bateria

Manual de serviço do Dell Latitude 2120

⚠ ADVERTÊNCIA: Antes de efectuar qualquer procedimento no interior do computador, leia as informações de segurança fornecidas com o mesmo. Para obter informações adicionais sobre os melhores procedimentos de segurança, consulte a página inicial da conformidade de regulamentos em www.dell.com/regulatory_compliance.

Retirar a bateria



📌 NOTA: Poderá ser necessário instalar o Adobe Flash Player em Adobe.com para visualizar as seguintes ilustrações.

1. Siga os procedimentos indicados em [Antes de efectuar qualquer procedimento no interior do computador](#).
2. Faça deslizar o trinco de desbloqueio da bateria para a posição de desbloqueio.



3. Faça deslizar a bateria e retire-a do computador.



Recolocar a bateria

Para recolocar a bateria, repita os passos acima indicados pela ordem inversa.

[Voltar à página do Índice](#)

[Voltar à página do Índice](#)

Teclado

Manual de serviço do Dell Latitude 2120

⚠️ ADVERTÊNCIA: Antes de efectuar qualquer procedimento no interior do computador, leia as informações de segurança fornecidas com o mesmo. Para obter informações adicionais sobre os melhores procedimentos de segurança, consulte a página inicial da conformidade de regulamentos em www.dell.com/regulatory_compliance.

Retirar o teclado



📌 NOTA: Poderá ser necessário instalar o Adobe Flash Player em Adobe.com para visualizar as seguintes ilustrações.

1. Siga os procedimentos indicados em [Antes de efectuar qualquer procedimento no interior do computador](#).
2. Retire a [bateria](#).
3. Retire os parafusos que fixam o teclado.



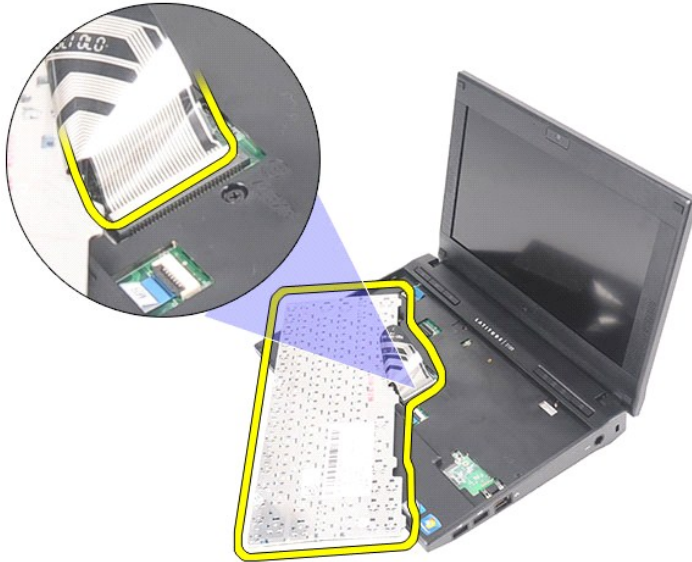
4. Abra o ecrã e, em seguida, empurre uma chave de parafusos de cabeça chata através do orifício do parafuso do teclado.



5. Começando no canto superior esquerdo do teclado, levante o teclado e, em seguida, vire o teclado.



6. Desligue o cabo de dados do teclado e retire o teclado do computador.



Recolocar o teclado

Para recolocar o teclado, repita os passos acima indicados pela ordem inversa.

[Voltar à página do Índice](#)

[Voltar à página do Índice](#)

Painel de acesso

Manual de serviço do Dell Latitude 2120

⚠ ADVERTÊNCIA: Antes de efectuar qualquer procedimento no interior do computador, leia as informações de segurança fornecidas com o mesmo. Para obter informações adicionais sobre os melhores procedimentos de segurança, consulte a página inicial da conformidade de regulamentos em www.dell.com/regulatory_compliance.

Retirar o painel de acesso



📌 NOTA: Poderá ser necessário instalar o Adobe Flash Player em Adobe.com para visualizar as seguintes ilustrações.

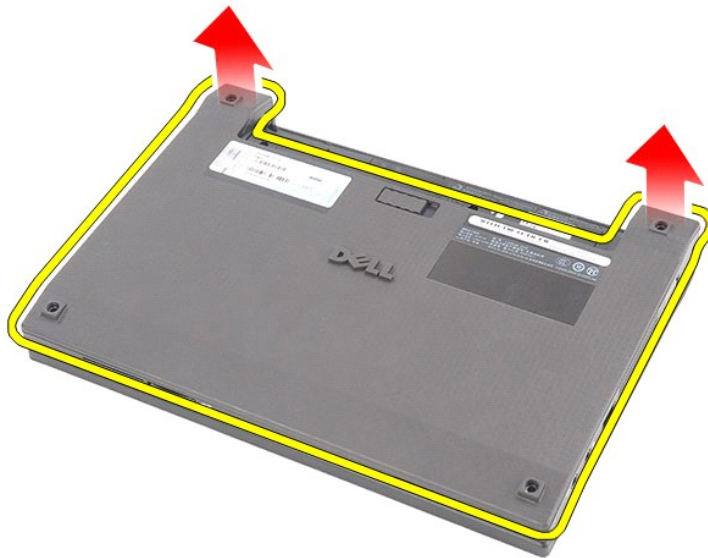
1. Siga os procedimentos indicados em [Antes de efectuar qualquer procedimento no interior do computador](#).
2. Retire a [bateria](#).
3. Retire o [teclado](#).
4. Retire os parafusos do painel de acesso sob o teclado.



5. Retire os parafusos do painel de acesso no fundo do computador.



6. Começando junto das dobradiças, levante o painel de acesso e retire-o do computador.



Recolocar o painel de acesso

Para recolocar o painel de acesso, repita os passos acima indicados pela ordem inversa.

[Voltar à página do Índice](#)

[Voltar à página do Índice](#)

Módulos de memória

Manual de serviço do Dell Latitude 2120

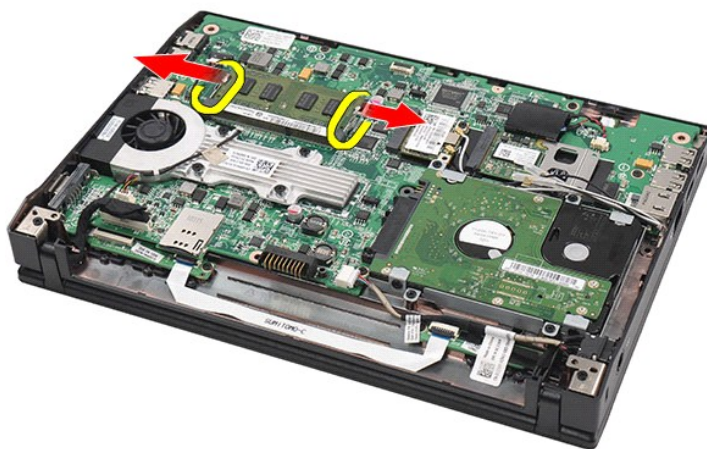
⚠️ ADVERTÊNCIA: Antes de efectuar qualquer procedimento no interior do computador, leia as informações de segurança fornecidas com o mesmo. Para obter informações adicionais sobre os melhores procedimentos de segurança, consulte a página inicial da conformidade de regulamentos em www.dell.com/regulatory_compliance.

Retirar os módulos de memória

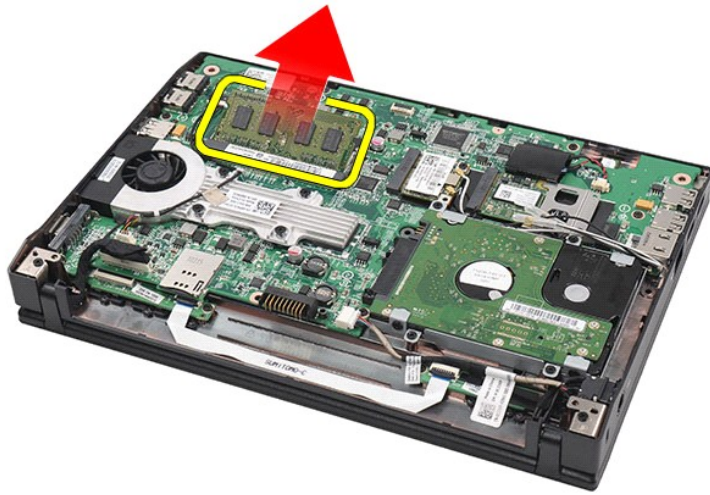


📌 NOTA: Poderá ser necessário instalar o Adobe Flash Player em Adobe.com para visualizar as seguintes ilustrações.

1. Siga os procedimentos indicados em [Antes de efectuar qualquer procedimento no interior do computador](#).
2. Retire a [bateria](#).
3. Retire o [teclado](#).
4. Retire o [painel de acesso](#).
5. Levante os grampos de fixação do módulo de memória.



6. Retire o módulo de memória do computador.



Recolocar os módulos de memória

Para recolocar os módulos de memória, introduza o módulo de memória na respectiva ranhura em ângulo e, em seguida, empurre o módulo de memória de forma a encaixar correctamente.

[Voltar à página do Índice](#)

[Voltar à página do Índice](#)

Bateria de célula tipo moeda

Manual de serviço do Dell Latitude 2120

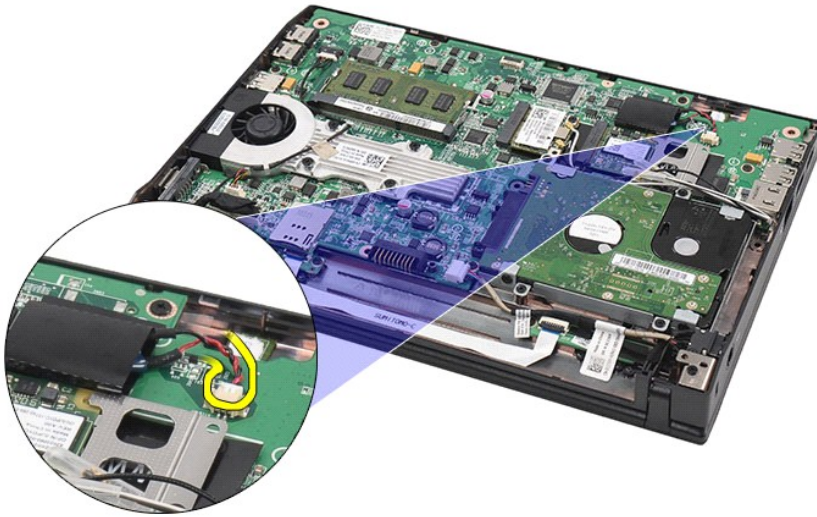
⚠️ ADVERTÊNCIA: Antes de efectuar qualquer procedimento no interior do computador, leia as informações de segurança fornecidas com o mesmo. Para obter informações adicionais sobre os melhores procedimentos de segurança, consulte a página inicial da conformidade de regulamentos em www.dell.com/regulatory_compliance.

Retirar a bateria de célula tipo moeda

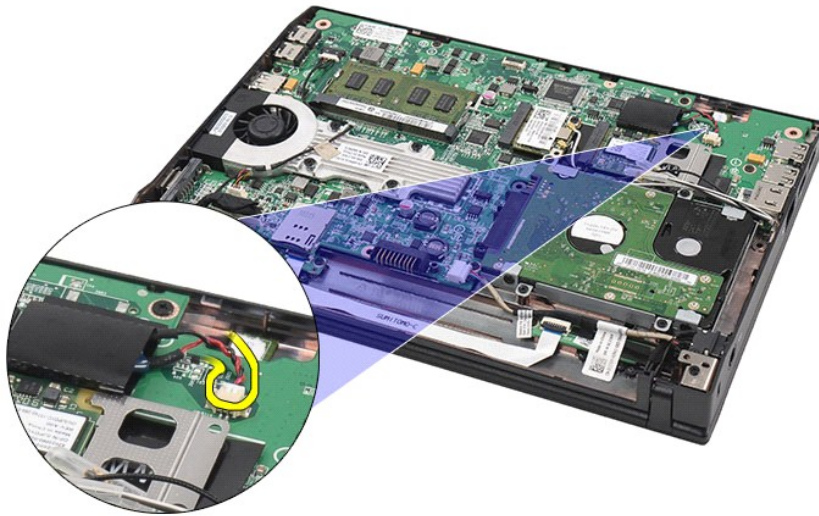


📌 NOTA: Poderá ser necessário instalar o Adobe Flash Player em Adobe.com para visualizar as seguintes ilustrações.

1. Siga os procedimentos indicados em [Antes de efectuar qualquer procedimento no interior do computador](#).
2. Retire a [bateria](#).
3. Retire o [teclado](#).
4. Retire o [painel de acesso](#).
5. Desligue o cabo da bateria de célula tipo moeda da placa de sistema.



6. Retire a bateria de célula tipo moeda.



Recolocar a bateria de célula tipo moeda

Para recolocar a bateria de célula tipo moeda, repita os passos acima indicados pela ordem inversa.

[Voltar à página do Índice](#)

[Voltar à página do Índice](#)

Placa WLAN

Manual de serviço do Dell Latitude 2120

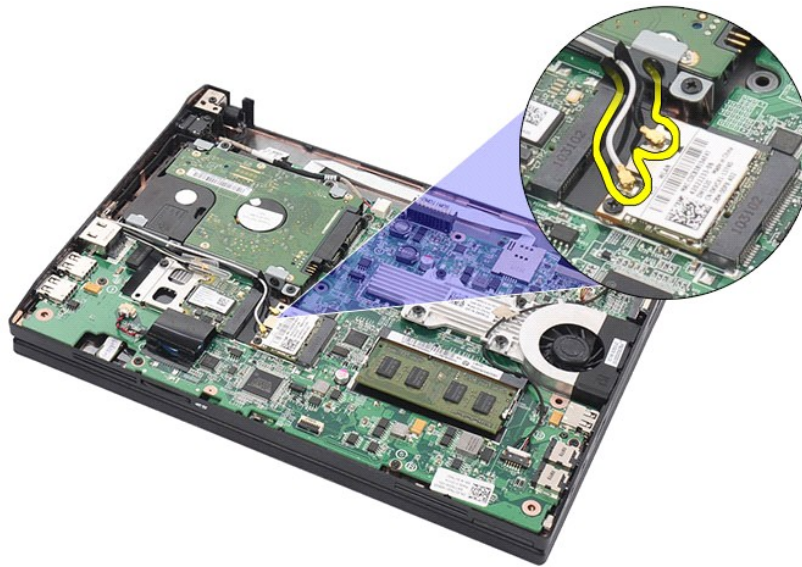
⚠️ ADVERTÊNCIA: Antes de efectuar qualquer procedimento no interior do computador, leia as informações de segurança fornecidas com o mesmo. Para obter informações adicionais sobre os melhores procedimentos de segurança, consulte a página inicial da conformidade de regulamentos em www.dell.com/regulatory_compliance.

Retirar a placa WLAN

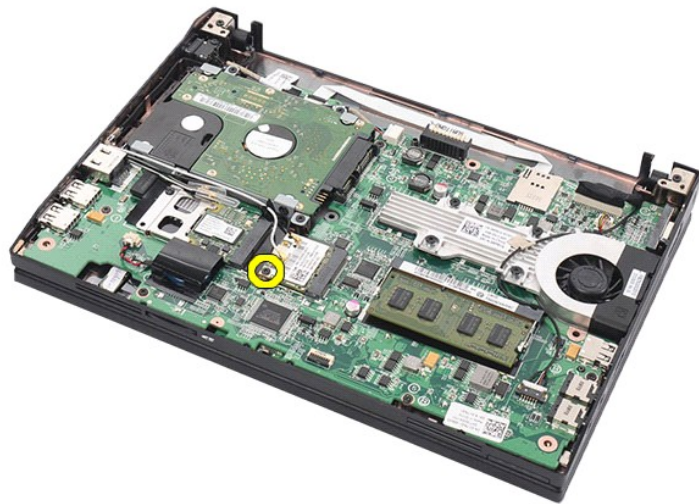


📌 NOTA: Poderá ser necessário instalar o Adobe Flash Player em Adobe.com para visualizar as seguintes ilustrações.

1. Siga os procedimentos indicados em [Antes de efectuar qualquer procedimento no interior do computador](#).
2. Retire a [bateria](#).
3. Retire o [teclado](#).
4. Retire o [painel de acesso](#).
5. Desligue os cabos da antena WLAN da placa.



6. Retire o parafuso que fixa a placa WLAN à placa de sistema.



7. Retire a placa WLAN do computador.



Recolocar a placa WLAN

Para recolocar a placa WLAN, repita os passos acima indicados pela ordem inversa.

[Voltar à página do Índice](#)

[Voltar à página do Índice](#)

Placa WWAN

Manual de serviço do Dell Latitude 2120

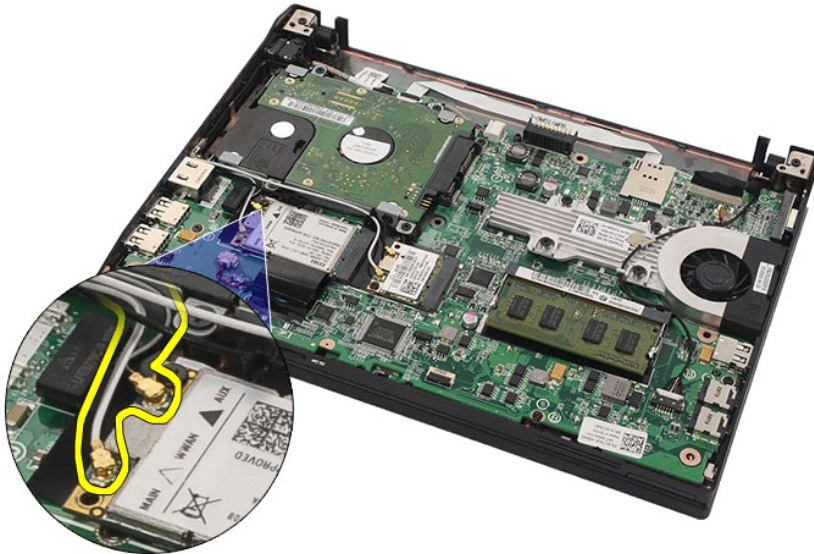
⚠️ ADVERTÊNCIA: Antes de efectuar qualquer procedimento no interior do computador, leia as informações de segurança fornecidas com o mesmo. Para obter informações adicionais sobre os melhores procedimentos de segurança, consulte a página inicial da conformidade de regulamentos em www.dell.com/regulatory_compliance.

Retirar a placa WWAN

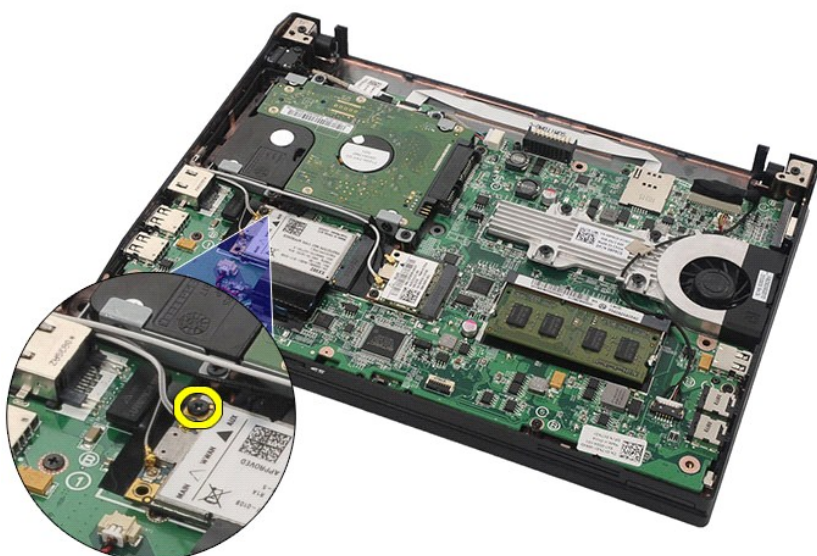


📌 NOTA: Poderá ser necessário instalar o Adobe Flash Player em Adobe.com para visualizar as seguintes ilustrações.

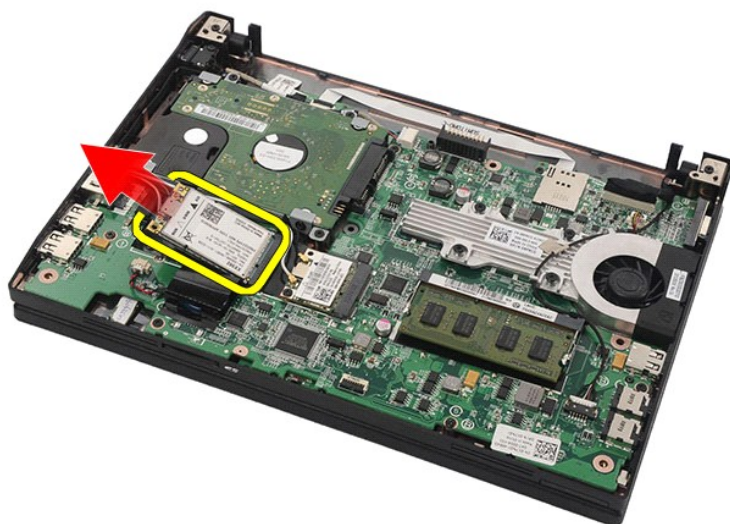
1. Siga os procedimentos indicados em [Antes de efectuar qualquer procedimento no interior do computador](#).
2. Retire a [bateria](#).
3. Retire o [teclado](#).
4. Retire o [painel de acesso](#).
5. Desligue os cabos da antena WWAN da placa.



6. Retire o parafuso que fixa a placa WWAN à placa de sistema.



7. Retire a placa WWAN do computador.



Recolocar a placa WWAN

Para recolocar a placa WWAN, repita os passos acima indicados pela ordem inversa.

[Voltar à página do Índice](#)

[Voltar à página do Índice](#)

Unidade de disco rígido/suportes da unidade de disco rígido

Manual de serviço do Dell Latitude 2120

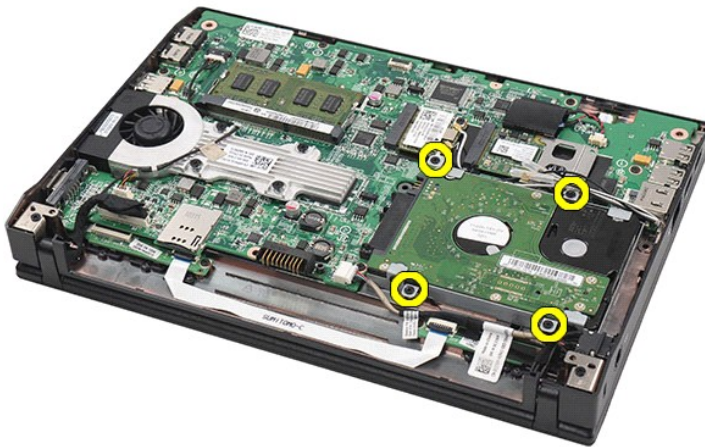
⚠ ADVERTÊNCIA: Antes de efectuar qualquer procedimento no interior do computador, leia as informações de segurança fornecidas com o mesmo. Para obter informações adicionais sobre os melhores procedimentos de segurança, consulte a página inicial da conformidade de regulamentos em www.dell.com/regulatory_compliance.

Retirar a unidade de disco rígido/suportes da unidade de disco rígido

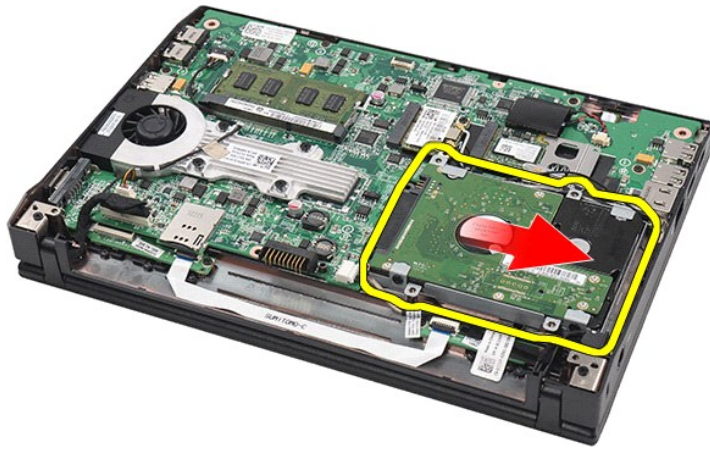


📌 NOTA: Poderá ser necessário instalar o Adobe Flash Player em Adobe.com para visualizar as seguintes ilustrações.

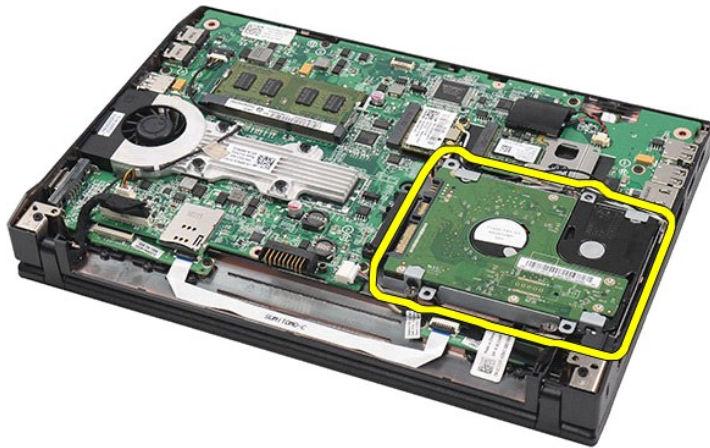
1. Siga os procedimentos indicados em [Antes de efectuar qualquer procedimento no interior do computador](#).
2. Retire a [bateria](#).
3. Retire o [teclado](#).
4. Retire o [painel de acesso](#).
5. Retire os parafusos que fixam a unidade de disco rígido à placa de sistema.



6. Faça deslizar a unidade de disco rígido na direcção da parte lateral do computador para desencaixar a unidade de disco rígido da placa do sistema.



7. Levante a unidade de disco rígido e retire-a do computador.



8. Retire os parafusos do suporte da unidade de disco rígido de ambos os lados da unidade de disco rígido.



9. Retire o suporte da unidade de disco rígido da unidade de disco rígido.



Recolocar a unidade de disco rígido/suportes da unidade de disco rígido

Para recolocar a unidade de disco rígido/suportes da unidade de disco rígido, repita os passos acima indicados pela ordem inversa.

[Voltar à página do Índice](#)

[Voltar à página do Índice](#)

Dissipador de calor

Manual de serviço do Dell Latitude 2120

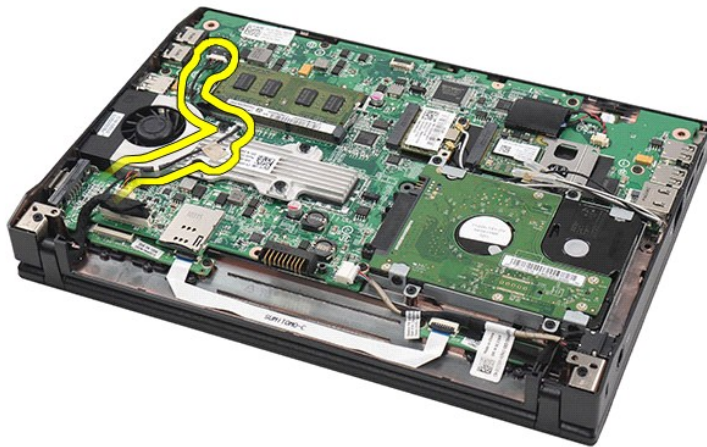
⚠️ ADVERTÊNCIA: Antes de efectuar qualquer procedimento no interior do computador, leia as informações de segurança fornecidas com o mesmo. Para obter informações adicionais sobre os melhores procedimentos de segurança, consulte a página inicial da conformidade de regulamentos em www.dell.com/regulatory_compliance.

Retirar o dissipador de calor

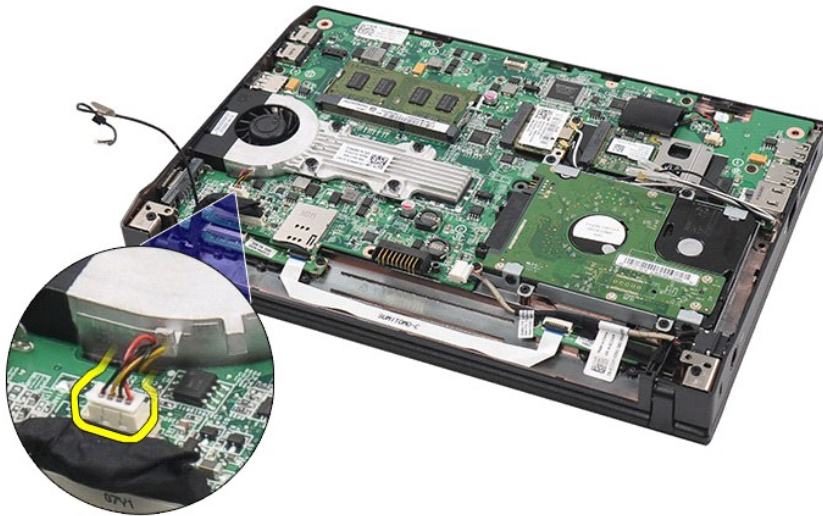


🔧 NOTA: Pode ser necessário instalar o Adobe Flash Player a partir de Adobe.com de modo a visualizar as ilustrações abaixo.

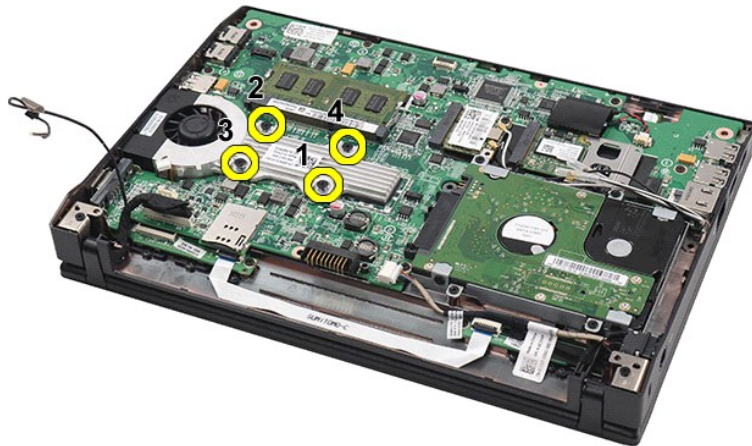
1. Siga os procedimentos indicados em [Antes de efectuar qualquer procedimento no interior do computador](#).
2. Retire a [bateria](#).
3. Retire o [teclado](#).
4. Retire o [painel de acesso](#).
5. Desligue o cabo do altifalante da placa do sistema e retire-o do caminho de orientação.



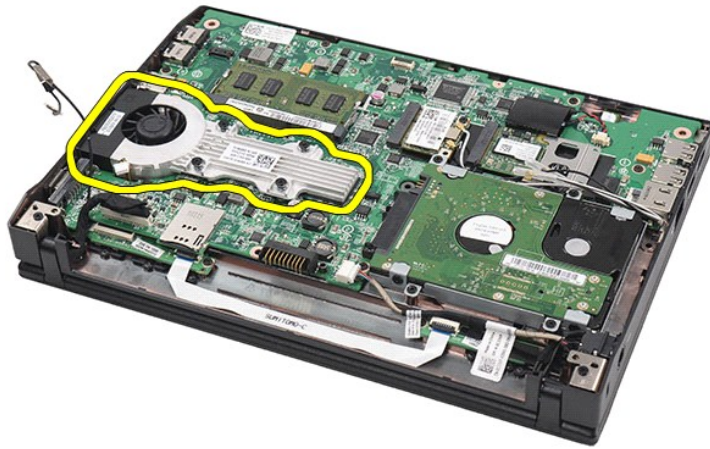
6. Desligue o cabo de alimentação da ventoinha da placa do sistema.



7. Desaperte os parafusos integrados no dissipador de calor.



8. Levante o dissipador de calor e retire-o do computador.



Recolocar o dissipador de calor

Para recolocar o dissipador de calor, repita os passos acima indicados pela ordem inversa.

[Voltar à página do Índice](#)

[Voltar à página do Índice](#)

Cabo de alimentação CC

Manual de serviço do Dell Latitude 2120

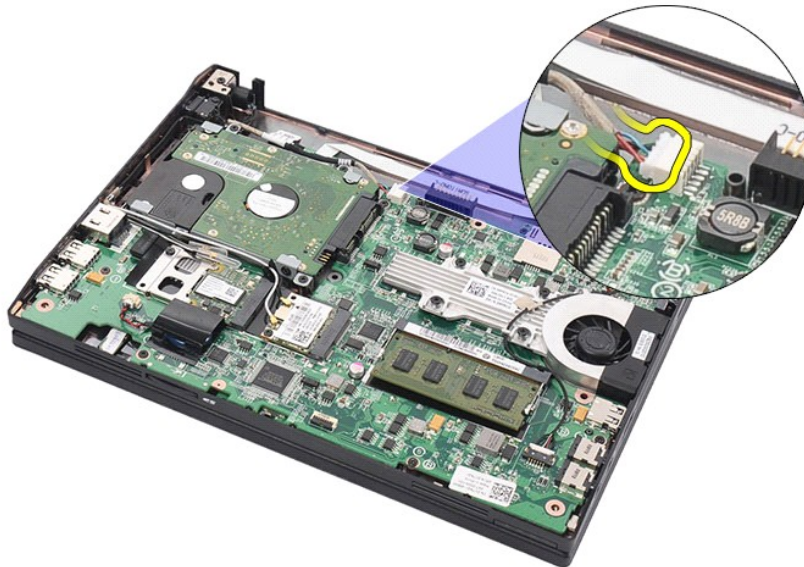
⚠️ ADVERTÊNCIA: Antes de efectuar qualquer procedimento no interior do computador, leia as informações de segurança fornecidas com o mesmo. Para obter informações adicionais sobre os melhores procedimentos de segurança, consulte a página inicial da conformidade de regulamentos em www.dell.com/regulatory_compliance.

Retirar o cabo de alimentação CC

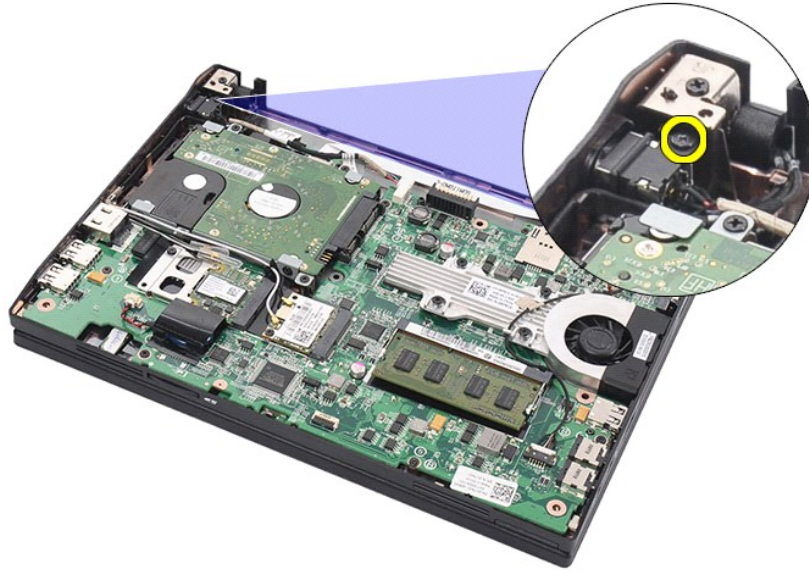


📌 NOTA: Poderá ser necessário instalar o Adobe Flash Player em Adobe.com para visualizar as seguintes ilustrações.

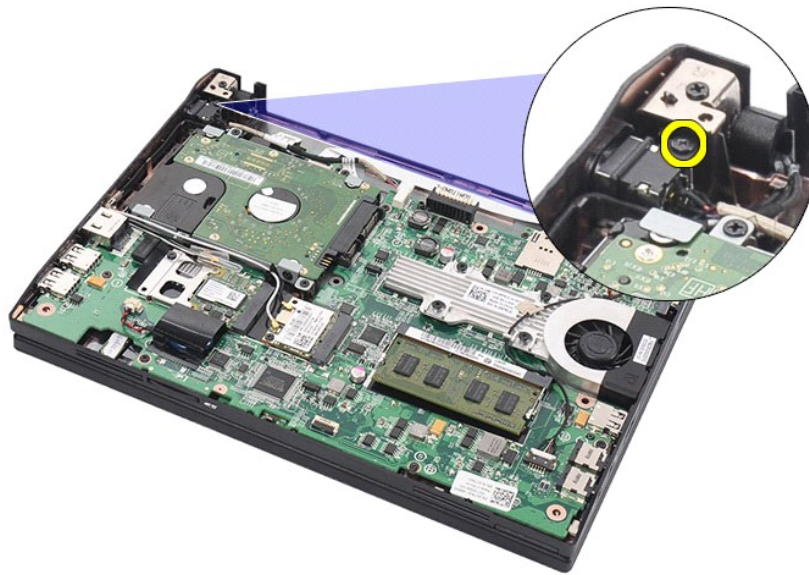
1. Siga os procedimentos indicados em [Antes de efectuar qualquer procedimento no interior do computador](#).
2. Retire a [bateria](#).
3. Retire o [teclado](#).
4. Retire o [painel de acesso](#).
5. Desligue o cabo de alimentação CC da placa de sistema.



6. Retire o parafuso que fixa o conector do cabo de alimentação CC à placa de sistema.



7. Levante e retire o cabo de alimentação CC do computador.



Recolocar o cabo de alimentação CC

Para recolocar o cabo de alimentação CC, repita os passos acima indicados pela ordem inversa.

[Voltar à página do Índice](#)

[Voltar à página do Índice](#)

Conjunto do ecrã

Manual de serviço do Dell Latitude 2120

⚠ ADVERTÊNCIA: Antes de efectuar qualquer procedimento no interior do computador, leia as informações de segurança fornecidas com o mesmo. Para obter informações adicionais sobre os melhores procedimentos de segurança, consulte a página inicial da conformidade de regulamentos em www.dell.com/regulatory_compliance.

Retirar o conjunto do ecrã



📌 NOTA: Poderá ser necessário instalar o Adobe Flash Player em Adobe.com para visualizar as seguintes ilustrações.

1. Siga os procedimentos indicados em [Antes de efectuar qualquer procedimento no interior do computador](#).
2. Retire a [bateria](#).
3. Retire o [teclado](#).
4. Retire o [painel de acesso](#).
5. Desligue o cabo do altifalante da placa do sistema e retire-o do caminho de orientação.



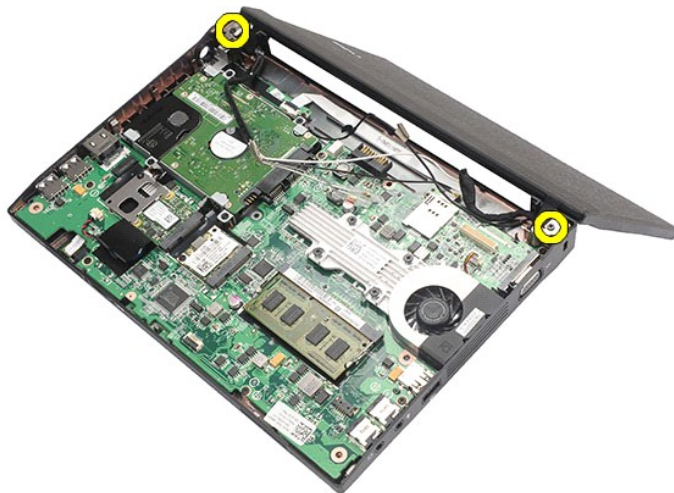
6. Desligue os cabos de antena da placa WLAN e, em seguida, retire os cabos do caminho de orientação.



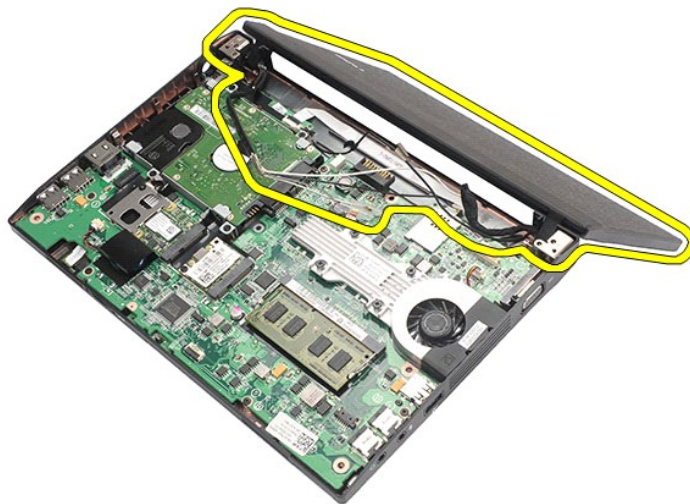
7. Desligue o cabo de dados de vídeo da placa de sistema.



8. Retire os parafusos que fixam o conjunto do ecrã.



9. Retire o conjunto do ecrã fazendo-o deslizar na direcção da base do computador.



Recolocar o conjunto do ecrã

Para recolocar o conjunto do ecrã, repita os passos acima indicados pela ordem inversa.

[Voltar à página do Índice](#)

[Voltar à página do Índice](#)

Moldura do ecrã

Manual de serviço do Dell Latitude 2120

⚠️ ADVERTÊNCIA: Antes de efectuar qualquer procedimento no interior do computador, leia as informações de segurança fornecidas com o mesmo. Para obter informações adicionais sobre os melhores procedimentos de segurança, consulte a página inicial da conformidade de regulamentos em www.dell.com/regulatory_compliance.

Retirar a moldura do ecrã



📌 NOTA: Poderá ser necessário instalar o Adobe Flash Player em Adobe.com para visualizar as seguintes ilustrações.

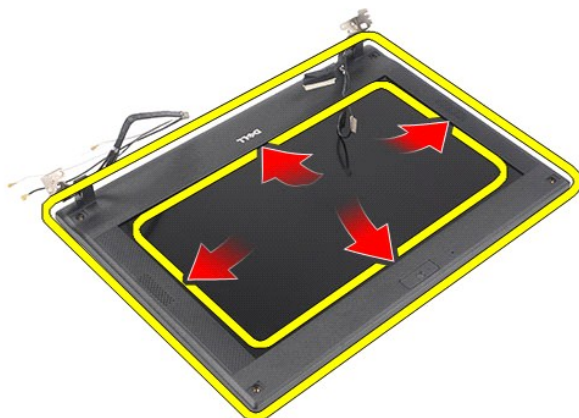
1. Siga os procedimentos indicados em [Antes de efectuar qualquer procedimento no interior do computador](#).
2. Retire a [bateria](#).
3. Retire o [teclado](#).
4. Retire o [painel de acesso](#).
5. Retire o [conjunto do ecrã](#).
6. Utilizando um instrumento de plástico pontiagudo, levante e retire as coberturas de borracha dos parafusos da moldura do ecrã.



7. Retire os parafusos que fixam a moldura do ecrã ao conjunto do ecrã.



8. Começando pelo fundo da moldura do ecrã, desencaixe a moldura do ecrã do conjunto do ecrã e, em seguida, remova a moldura do ecrã.



Recolocar a moldura do ecrã

Para recolocar a moldura do ecrã, repita os passos acima indicados pela ordem inversa.

[Voltar à página do Índice](#)

[Voltar à página do Índice](#)

Tampas das dobradiças do ecrã

Manual de serviço do Dell Latitude 2120

⚠️ ADVERTÊNCIA: Antes de efectuar qualquer procedimento no interior do computador, leia as informações de segurança fornecidas com o mesmo. Para obter informações adicionais sobre os melhores procedimentos de segurança, consulte a página inicial da conformidade de regulamentos em www.dell.com/regulatory_compliance.

Retirar as tampas das dobradiças do ecrã



📌 NOTA: Poderá ser necessário instalar o Adobe Flash Player em Adobe.com para visualizar as seguintes ilustrações.

1. Siga os procedimentos indicados em [Antes de efectuar qualquer procedimento no interior do computador](#).
2. Retire a [bateria](#).
3. Retire o [teclado](#).
4. Retire o [painel de acesso](#).
5. Retire o [conjunto do ecrã](#).
6. Retire a [moldura do ecrã](#).
7. Rode a tampa da dobradiça afastando-a da dobradiça e retire a tampa da dobradiça.



Recolocar as tampas das dobradiças do ecrã

Para recolocar as tampas das dobradiças do ecrã, repita os passos acima indicados pela ordem inversa.

[Voltar à página do Índice](#)

[Voltar à página do Índice](#)

Câmara

Manual de serviço do Dell Latitude 2120

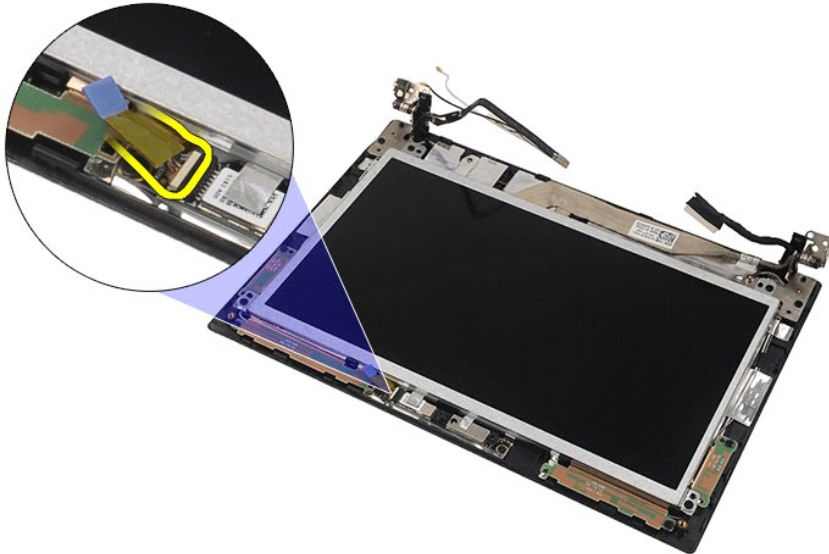
⚠️ ADVERTÊNCIA: Antes de efectuar qualquer procedimento no interior do computador, leia as informações de segurança fornecidas com o mesmo. Para obter informações adicionais sobre os melhores procedimentos de segurança, consulte a página inicial da conformidade de regulamentos em www.dell.com/regulatory_compliance.

Retirar a câmara

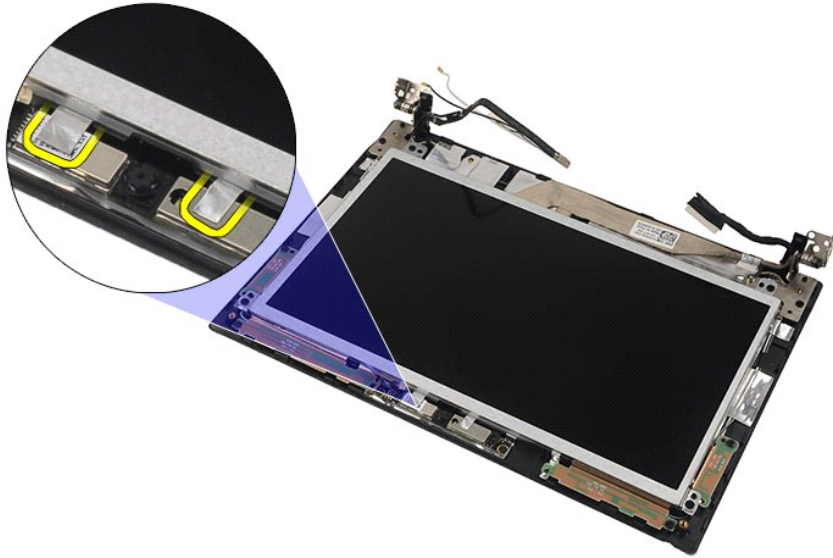


📌 NOTA: Poderá ser necessário instalar o Adobe Flash Player em Adobe.com para visualizar as seguintes ilustrações.

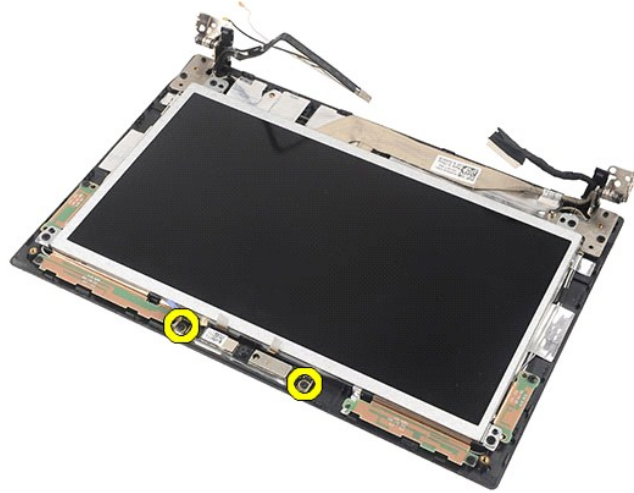
1. Siga os procedimentos indicados em [Antes de efectuar qualquer procedimento no interior do computador](#).
2. Retire a [bateria](#).
3. Retire o [teclado](#).
4. Retire o [painel de acesso](#).
5. Retire o [conjunto do ecrã](#).
6. Retire a [moldura do ecrã](#).
7. Desligue o cabo do módulo da câmara.



8. Descole as tiras que fixam a câmara de vídeo ao conjunto do ecrã.



9. Retire os parafusos que fixam a câmara de vídeo ao conjunto do ecrã.



10. Levante o módulo da câmara para cima para o remover do conjunto do ecrã.



Recolocar a câmara

Para recolocar a câmara, repita os passos acima indicados pela ordem inversa.

[Voltar à página do Índice](#)

[Voltar à página do Índice](#)

Painel/suporte do ecrã

Manual de serviço do Dell Latitude 2120

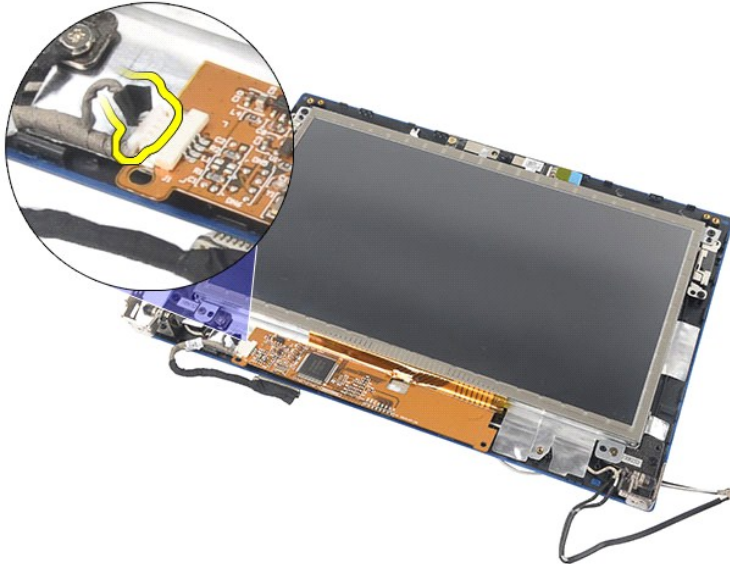
⚠ ADVERTÊNCIA: Antes de efectuar qualquer procedimento no interior do computador, leia as informações de segurança fornecidas com o mesmo. Para obter informações adicionais sobre os melhores procedimentos de segurança, consulte a página inicial da conformidade de regulamentos em www.dell.com/regulatory_compliance.

Retirar o painel/suporte do ecrã

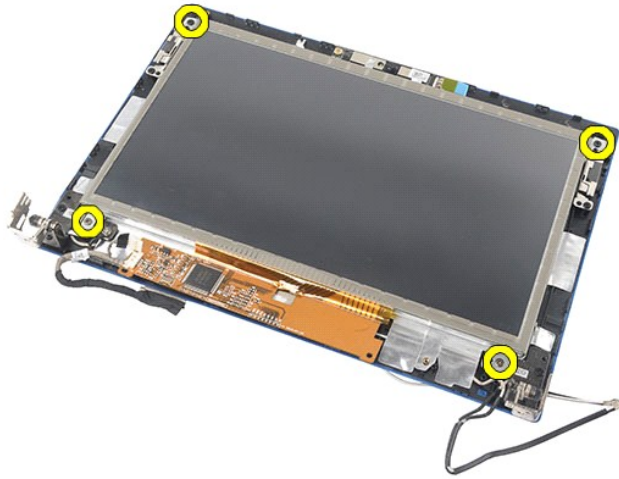


NOTA: Poderá ser necessário instalar o Adobe Flash Player em Adobe.com para visualizar as seguintes ilustrações.

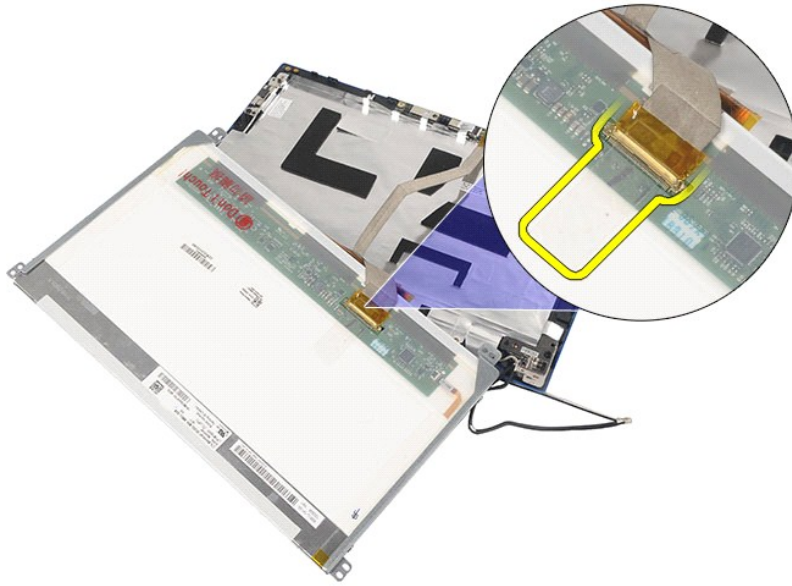
1. Siga os procedimentos indicados em [Antes de efectuar qualquer procedimento no interior do computador](#).
2. Retire a [bateria](#).
3. Retire o [teclado](#).
4. Retire o [painel de acesso](#).
5. Retire o [conjunto do ecrã](#).
6. Retire a [moldura do ecrã](#).
7. Desligue o cabo do ecrã táctil do conjunto do ecrã.



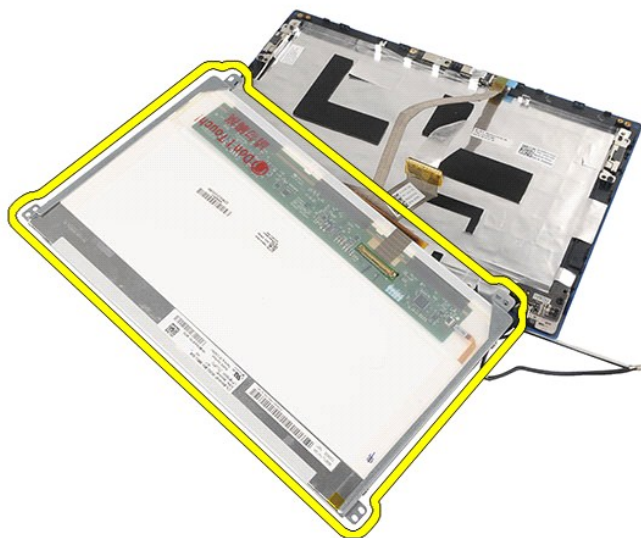
8. Retire os parafusos que fixam o painel do ecrã ao conjunto do ecrã e, em seguida, vire o painel do ecrã ao contrário.



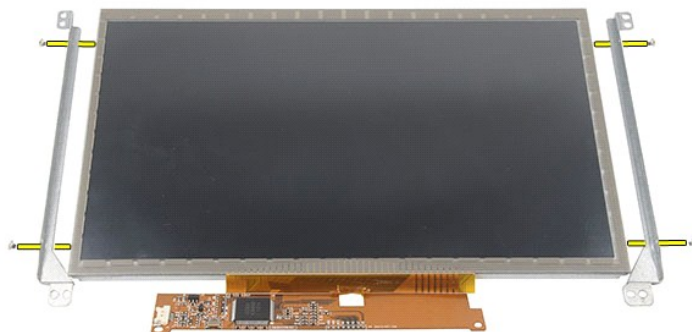
9. Retire o cabo de dados do ecrã do painel do ecrã.



10. Retire o painel do ecrã do conjunto do ecrã.



11. Retire os parafusos que fixam o suporte do ecrã e, em seguida, retire o suporte do ecrã do conjunto do ecrã.



Recolocar o painel/suporte do ecrã

Para recolocar o painel/suporte do ecrã, repita os passos acima indicados pela ordem inversa.

[Voltar à página do Índice](#)

[Voltar à página do Índice](#)

Cabo do ecrã

Manual de serviço do Dell Latitude 2120

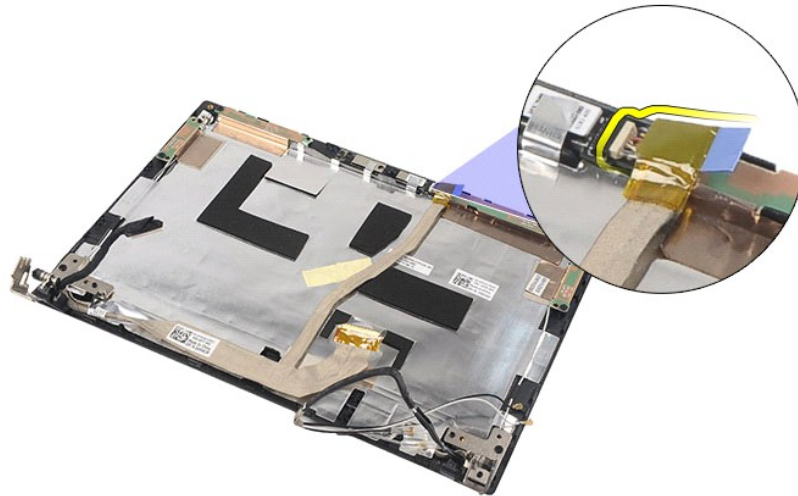
⚠️ ADVERTÊNCIA: Antes de efectuar qualquer procedimento no interior do computador, leia as informações de segurança fornecidas com o mesmo. Para obter informações adicionais sobre os melhores procedimentos de segurança, consulte a página inicial da conformidade de regulamentos em www.dell.com/regulatory_compliance.

Retirar o cabo do ecrã

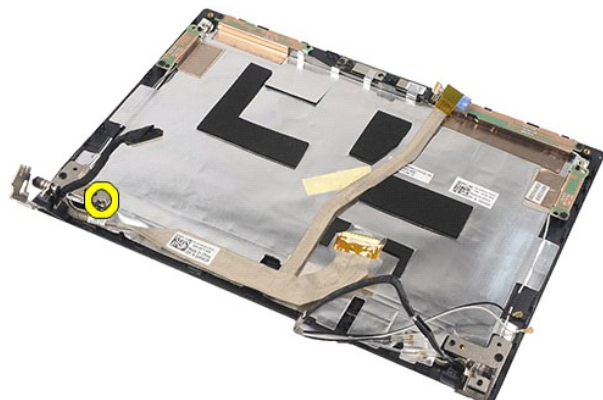


📌 NOTA: Poderá ser necessário instalar o Adobe Flash Player em Adobe.com para visualizar as seguintes ilustrações.

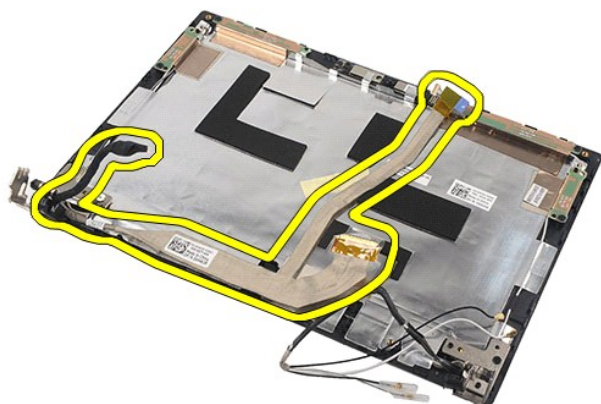
1. Siga os procedimentos indicados em [Antes de efectuar qualquer procedimento no interior do computador](#).
2. Retire a [bateria](#).
3. Retire o [teclado](#).
4. Retire o [painel de acesso](#).
5. Retire o [conjunto do ecrã](#).
6. Retire a [moldura do ecrã](#).
7. Retire o [painel do ecrã](#).
8. Desligue o cabo da câmara do conjunto do ecrã.



9. Retire o parafuso integrado de ligação à terra da dobradiça do ecrã.



10. Retire o cabo do ecrã do conjunto do ecrã.



Recolocar o cabo do ecrã

Para recolocar o cabo do ecrã, repita os passos acima indicados pela ordem inversa.

[Voltar à página do Índice](#)

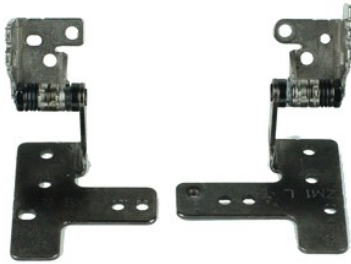
[Voltar à página do Índice](#)

Dobradiças do ecrã

Manual de serviço do Dell Latitude 2120

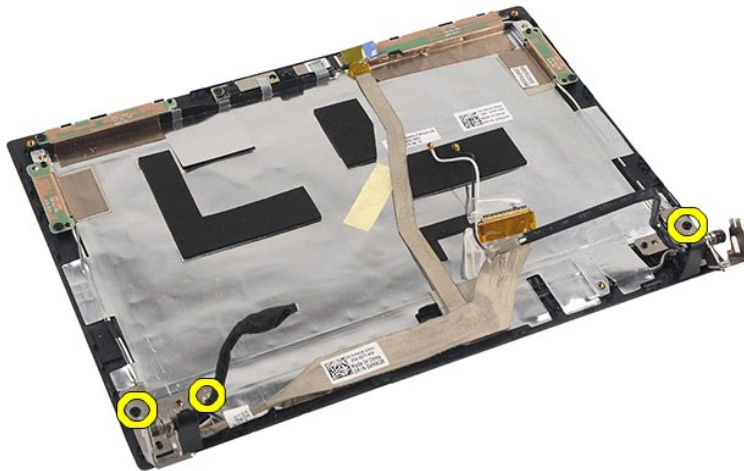
⚠️ ADVERTÊNCIA: Antes de efectuar qualquer procedimento no interior do computador, leia as informações de segurança fornecidas com o mesmo. Para obter informações adicionais sobre os melhores procedimentos de segurança, consulte a página inicial da conformidade de regulamentos em www.dell.com/regulatory_compliance.

Retirar as dobradiças do ecrã

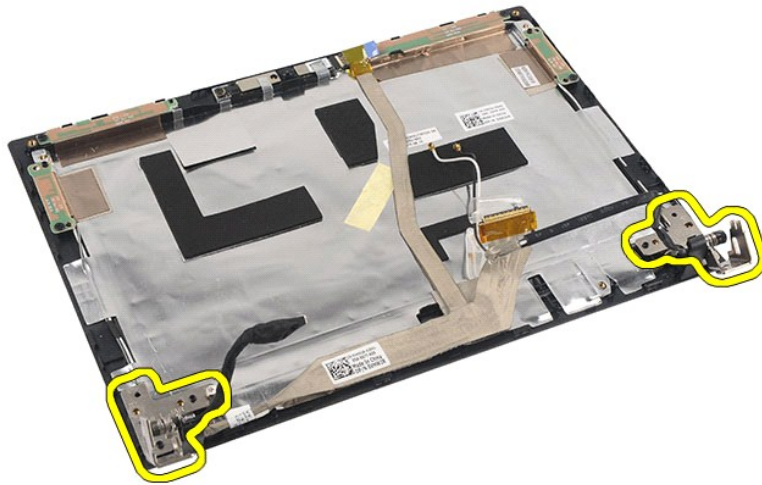


📌 NOTA: Poderá ser necessário instalar o Adobe Flash Player em Adobe.com para visualizar as seguintes ilustrações.

1. Siga os procedimentos indicados em [Antes de efectuar qualquer procedimento no interior do computador](#).
2. Retire a [bateria](#).
3. Retire o [teclado](#).
4. Retire o [painel de acesso](#).
5. Retire o [conjunto do ecrã](#).
6. Retire a [moldura do ecrã](#).
7. Retire o [painel do ecrã](#).
8. Desaperte o parafuso integrado do cabo do ecrã e retire os parafusos que fixam a dobradiça do ecrã ao conjunto do ecrã.



9. Levante as dobradiças do ecrã e retire-as do conjunto do ecrã.



Recolocar as dobradiças do ecrã

Para recolocar as dobradiças do ecrã, repita os passos acima indicados pela ordem inversa.

[Voltar à página do Índice](#)

[Voltar à página do Índice](#)

Placa de sistema/módulo Bluetooth

Manual de serviço do Dell Latitude 2120

⚠️ ADVERTÊNCIA: Antes de efectuar qualquer procedimento no interior do computador, leia as informações de segurança fornecidas com o mesmo. Para obter informações adicionais sobre os melhores procedimentos de segurança, consulte a página inicial da conformidade de regulamentos em www.dell.com/regulatory_compliance.

Retirar a placa de sistema/módulo Bluetooth

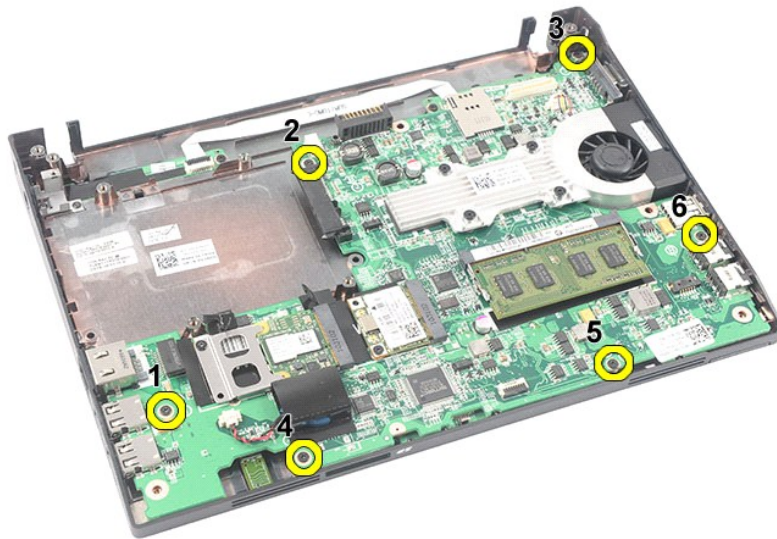


📌 NOTA: Poderá ser necessário instalar o Adobe Flash Player em Adobe.com para visualizar as seguintes ilustrações.

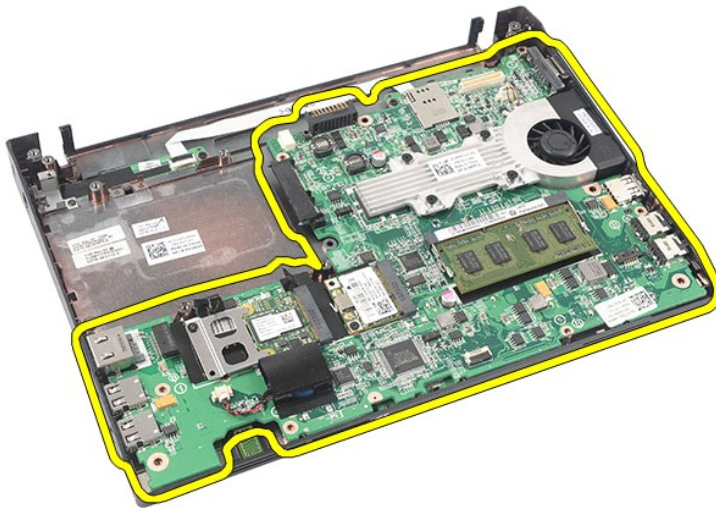
1. Siga os procedimentos indicados em [Antes de efectuar qualquer procedimento no interior do computador](#).
2. Retire a [bateria](#).
3. Retire o [teclado](#).
4. Retire o [painel de acesso](#).
5. Retire a [unidade de disco rígido](#).
6. Retire a [placa WWAN](#).
7. Retire a [placa WLAN](#).
8. Retire o [conjunto do ecrã](#).
9. Retire o [dissipador de calor](#).
10. Abra o terminal do cabo do painel táctil e desligue o cabo do painel táctil da placa de sistema. Abra o terminal do cabo da placa do botão e desligue o cabo de dados da placa do botão da placa de sistema.



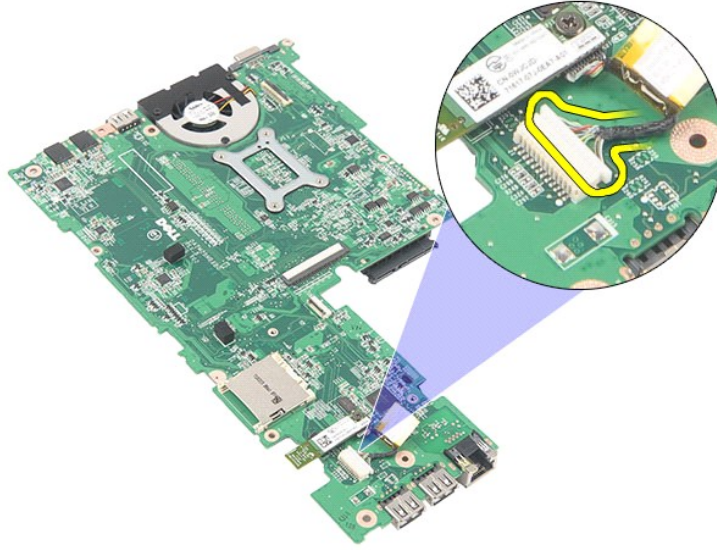
11. Retire os parafusos que fixam a placa de sistema.



12. Começando do lado em que se encontram as portas USB, levante a placa de sistema e retire-a.



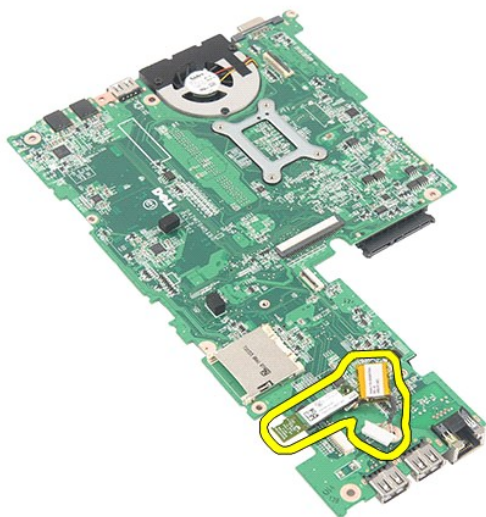
13. Desligue o cabo do módulo Bluetooth da placa do sistema.



14. Retire o parafuso que fixa o módulo Bluetooth à placa de sistema.



15. Retire o módulo Bluetooth da placa do sistema.



Recolocar a placa de sistema/módulo Bluetooth

Para recolocar a placa de sistema/módulo Bluetooth, repita os passos acima indicados pela ordem inversa.

[Voltar à página do Índice](#)

[Voltar à página do Índice](#)

Cartão SD (Secure Digital)

Manual de serviço do Dell Latitude 2120

⚠️ ADVERTÊNCIA: Antes de efectuar qualquer procedimento no interior do computador, leia as informações de segurança fornecidas com o mesmo. Para obter informações adicionais sobre os melhores procedimentos de segurança, consulte a página inicial da conformidade de regulamentos em www.dell.com/regulatory_compliance.

Retirar o cartão SD

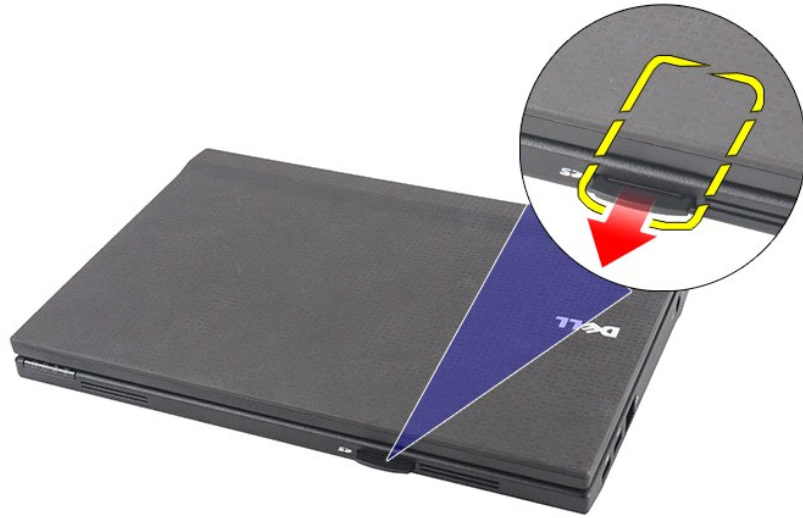


📌 NOTA: Poderá ser necessário instalar o Adobe Flash Player em Adobe.com para visualizar as seguintes ilustrações.

1. Siga os procedimentos indicados em [Antes de efectuar qualquer procedimento no interior do computador](#).
2. Pressione o cartão SD para que se solte.



3. Puxe e remova o cartão SD do computador.



Recolocar o cartão SD

Para recolocar o cartão SD, repita os passos acima indicados pela ordem inversa.

[Voltar à página do Índice](#)

[Voltar à página do Índice](#)

Cartão SIM

Manual de serviço do Dell Latitude 2120

⚠ ADVERTÊNCIA: Antes de efectuar qualquer procedimento no interior do computador, leia as informações de segurança fornecidas com o mesmo. Para obter informações adicionais sobre os melhores procedimentos de segurança, consulte a página inicial da conformidade de regulamentos em www.dell.com/regulatory_compliance.

Retirar o cartão SIM



📌 NOTA: Poderá ser necessário instalar o Adobe Flash Player em Adobe.com para visualizar as seguintes ilustrações.

1. Siga os procedimentos indicados em [Antes de efectuar qualquer procedimento no interior do computador](#).
2. Retire a [bateria](#).
3. Pressione o cartão SIM para que se solte.



4. Puxe e remova o cartão SIM do computador.



Recolocar o cartão SIM

Para recolocar o cartão SIM, repita os passos acima indicados pela ordem inversa.

[Voltar à página do Índice](#)

[Voltar à página do Índice](#)

Placa aceleradora do disco rígido

Manual de serviço do Dell Latitude 2120

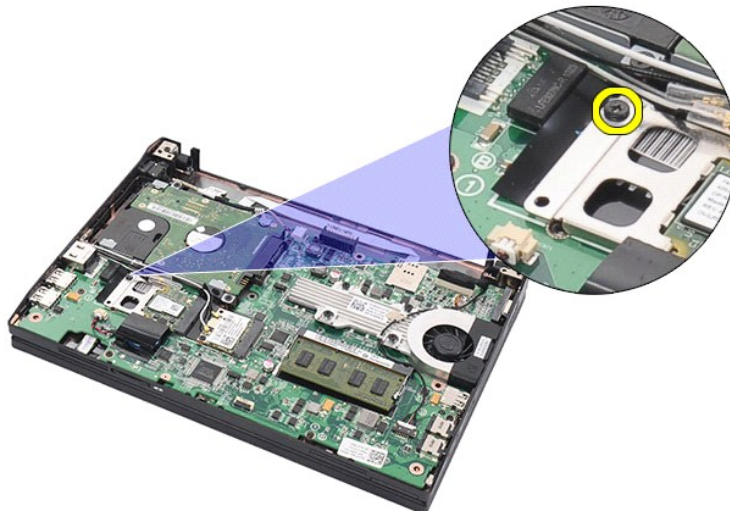
⚠️ ADVERTÊNCIA: Antes de efectuar qualquer procedimento no interior do computador, leia as informações de segurança fornecidas com o mesmo. Para obter informações adicionais sobre os melhores procedimentos de segurança, consulte a página inicial da conformidade de regulamentos em www.dell.com/regulatory_compliance.

Retirar a placa aceleradora do disco rígido

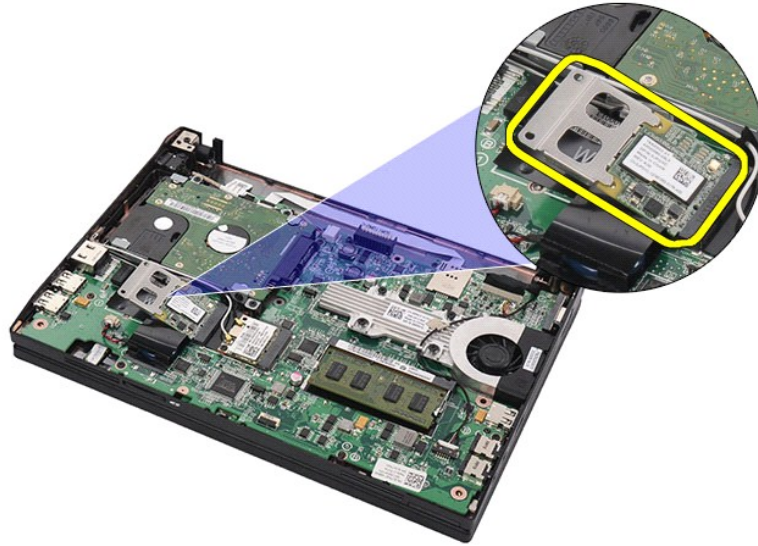


🔍 NOTA: Poderá ser necessário instalar o Adobe Flash Player em Adobe.com para visualizar as seguintes ilustrações.

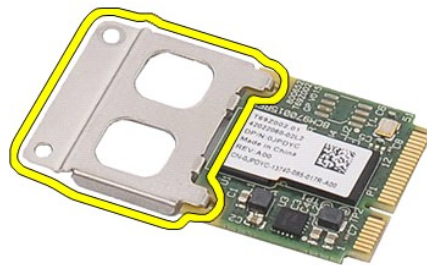
1. Siga os procedimentos indicados em [Antes de efectuar qualquer procedimento no interior do computador](#).
2. Retire a [bateria](#).
3. Retire o [teclado](#).
4. Retire o [painel de acesso](#).
5. Retire o parafuso que fixa a placa aceleradora do disco rígido à placa de sistema.



6. Retire a placa aceleradora do disco rígido do computador.



7. Retire da placa aceleradora do disco rígido o respectivo suporte metálico.



Recolocar a placa aceleradora do disco rígido

Para recolocar a placa aceleradora do disco rígido, repita os passos acima indicados pela ordem inversa.

[Voltar à página do Índice](#)

[Voltar à página do Índice](#)

Configuração do sistema

Manual de serviço do Dell Latitude 2120


- [Descrição geral](#)
- [Entrar na configuração do sistema](#)
- [Menu de arranque](#)
- [Combinações de teclas de navegação](#)
- [Opções de menu da configuração do sistema](#)

Descrição geral

Utilize a configuração do sistema para:

- 1 Alterar as informações de configuração do sistema depois de adicionar, alterar ou remover qualquer hardware no seu computador
- 1 Definir ou alterar uma opção seleccionável pelo utilizador, tal como a palavra-passe do utilizador
- 1 Ler a quantidade de memória actual ou definir o tipo de unidade de disco rígido instalado

Antes de utilizar a Configuração do Sistema, recomenda-se que anote as informações do ecrã de Configuração do Sistema para referência futura.

 **AVISO:** Não altere as definições deste programa, excepto se for um utilizador com conhecimentos avançados. Certas alterações podem fazer com que o computador não funcione correctamente.

Entrar na configuração do sistema

1. Ligue (ou reinicie) o computador.
2. Quando o logótipo da DELL for apresentado, prima <F2> imediatamente.

Menu de arranque

O menu Boot (Arranque) exibirá uma lista da totalidade de dispositivos de arranque válidos no seu computador. Utilize o menu de arranque para:

- 1 Executar o diagnóstico do computador
- 1 Aceder à configuração do sistema
- 1 Alterar a sequência de arranque sem que a alteração seja permanente na configuração do sistema.

Para aceder ao menu Boot (Arranque):

1. Ligue (ou reinicie) o computador.
2. Quando o logótipo azul da DELL for apresentado, prima <F12> imediatamente.

Combinações de teclas de navegação

Utilize as seguintes combinações de teclas para navegar nos ecrãs da Configuração do Sistema:


Navegação	
Acção	Combinação de tecla(s)
Expandir e minimizar campos	<Enter>, teclas de seta para a esquerda ou para a direita
Sair do BIOS	<Esc>, botão Exit (Sair)
Seleccionar campo a alterar	<Enter>
Alterar um campo	Aplicar a alteração solicitada e clicar em Apply (Aplicar)
Cancelar modificação	<Esc>
Repor predefinições	Botão Load Defaults (Carregar predefinições)

Opções de menu da configuração do sistema

As tabelas que se seguem descrevem as opções de menu para o programa de Configuração do Sistema:

General (Genéricas)	
Opção	Descrição
	Esta secção lista as principais funcionalidades de hardware do seu computador. Não há opções configuráveis nesta secção. <ul style="list-style-type: none">1 System Information (Informações do sistema)<ul style="list-style-type: none">o BIOS Version (Versão do BIOS)o Service Tag (Etiqueta de serviço)o Asset Tag (Etiqueta de inventário)o Ownership Tag (Etiqueta de propriedade)1 Memory Information (Informações da memória)<ul style="list-style-type: none">o Memory Installed (Memória instalada)o Memory Available (Memória disponível)o Memory Speed (Velocidade da memória)o Memory Channel Mode (Modo de canal de memória)

System Information (Informações do sistema)	<ul style="list-style-type: none"> o Memory Technology (Tecnologia de memória) o DIMM A Size (Tamanho do DIMM A) <p>1 Processor Information (Informações do processador)</p> <ul style="list-style-type: none"> o Processor Type (Tipo de processador) o Core Count (Contagem de núcleos) o Processor ID (ID do processador) o Current Clock Speed (Velocidade actual do relógio) <p>1 Device Information (Informações de dispositivos)</p> <ul style="list-style-type: none"> o Primary Hard Drive (Unidade de disco rígido principal) o Video Controller (Controlador de vídeo) o Video BIOS Version (Versão do BIOS de vídeo) o Video Memory (Memória de vídeo) o Panel Type (Tipo de painel) o Native Resolution (Resolução nativa) o Audio Controller (Controlador de áudio) o Wi-Fi Device (Dispositivo Wi-Fi) o Cellular Device (Dispositivo celular) o Bluetooth Device (Dispositivo Bluetooth) o Integrated NIC MAC (NIC MAC integrado)
Battery Information (Informação da bateria)	Apresenta o estado da bateria e o tipo de adaptador CA ligado ao computador.
Boot Sequence (Sequência de arranque)	<p>Especifica a ordem pela qual o computador tenta encontrar um sistema operativo.</p> <ul style="list-style-type: none"> 1 Diskette drive (Unidade de disquetes) 1 Internal HDD (Unidade de disco rígido interna) 1 USB Storage Device (Dispositivo de armazenamento USB) 1 CD/DVD/CD-RW Drive (Unidade de CD/DVD/CD-RW) 1 Onboard NIC (NIC integrado) <p>Esta lista especifica a ordem pela qual o BIOS procura dispositivos de arranque. Para alterar a ordem de arranque, seleccione o dispositivo a ser modificado na lista e depois clique nas setas para cima/para baixo ou utilize as teclas PgUp/PgDn para alterar a ordem de arranque do dispositivo. Também pode excluir dispositivos desta lista utilizando as caixas de verificação.</p>
Date/Time (Data/hora)	Apresenta as definições de data e hora actuais. Permite alterar a data e a hora do computador.

 **NOTA:** A Configuração do Sistema contém opções e definições relacionadas com os dispositivos de sistema integrados. Dependendo do seu computador e dos dispositivos instalados, os itens incluídos nesta secção poderão ser ou não apresentados.

System Configuration (Configuração do sistema)	
Opção	Descrição
Integrated NIC (NIC integrado)	Permite-lhe activar ou desactivar o controlador de rede integrado. As opções são: Disabled (Desactivado), Enabled (Activado), Enabled w/PXE (Activado c/ PXE) e Enabled w/RPL (Activado c/ RPL).
System Management (Gestão do sistema)	Permite alterar o mecanismo de gestão do sistema. As opções são: Disabled (Desactivado), Alert Only (Apenas alerta) e ASF 2.0 .
SATA Operation (Operação SATA)	Permite configurar o modo de funcionamento do controlador da unidade de disco rígido SATA interna. As opções são: Disabled (Desactivado), ATA e AHCI .
Miscellaneous Devices (Dispositivos diversos)	Permite-lhe activar ou desactivar os seguintes dispositivos: <ul style="list-style-type: none"> 1 Porta USB externa 1 Microfone 1 Cartão multimédia 1 Câmara
Network Activity LED (LED de actividade da rede)	<p>Permite configurar o comportamento do LED de rede.</p> <p>As opções são:</p> <ul style="list-style-type: none"> 1 Enable ACPI OS Control (Activar controlo ACPI de SO) — Permite que o LED de actividade seja controlado por um sistema operativo ACPI e um controlador ACPI. 1 Wireless LAN Indicator (Indicador de LAN sem fios) — O LED de actividade de rede indica a actividade da WLAN. 1 Off (Desligado) — Desliga o LED de actividade de rede. <p>NOTA: Se utilizar o sistema operativo Ubuntu, o LED de actividade de rede só pode funcionar como um indicador ligado/desligado de rádio WLAN e terá de seleccionar a opção Wireless LAN Indicator (Indicador de LAN sem fios). Seleccionar qualquer outra opção desactiva o LED de actividade de rede.</p>

Vídeo (Vídeo)	
Opção	Descrição
LCD Brightness (Brilho do LCD)	Permite-lhe configurar o brilho do ecrã em função da fonte de alimentação em utilização (On Battery (Com Bateria) e On AC (Com CA)).

Security (Segurança)	
Opção	Descrição
Admin Password (Palavra-passe do administrador)	<p>Permite-lhe definir, alterar ou apagar a palavra-passe de administrador (admin). Quando definida, a palavra-passe de administrador activa diversas funcionalidades de segurança, incluindo:</p> <ul style="list-style-type: none"> 1 Limita as alterações às definições na Configuração 1 Limita os dispositivos de arranque listados no Menu de Arranque <F12> aos que estão activados no campo "Boot Sequence" (Sequência de arranque) 1 Proíbe alterações às etiquetas de propriedade e de inventário 1 Substitui a palavra-passe de sistema e disco rígido

	<p>NOTA: Antes de definir a palavra-passe de sistema ou de disco rígido, deverá definir a palavra-passe de administrador.</p> <p>NOTA: As alterações bem sucedidas da palavra-passe têm efeito imediato.</p> <p>NOTA: Ao apagar a palavra-passe de administrador, a palavra-passe de sistema será igualmente apagada.</p>
System Password (Palavra-passe de sistema)	<p>Permite-lhe definir, alterar ou apagar a palavra-passe de sistema. Quando definida, a palavra-passe de sistema será solicitada no arranque ou no reinício do computador.</p> <p>NOTA: As alterações bem sucedidas da palavra-passe têm efeito imediato.</p>
Internal HDD Password (Palavra-passe de unidade de disco rígido interna)	<p>Este campo permite-lhe definir, alterar ou eliminar a palavra-passe na unidade de disco rígido interna do sistema (HDD). As alterações bem-sucedidas têm um efeito imediato e requerem a reinicialização do sistema. A palavra-passe da unidade de disco rígido segue com a unidade de disco rígido, pelo que a protecção funcionará mesmo se for instalada noutra sistema.</p>
Password Bypass (Ignorar palavra-passe)	<p>Permite-lhe inibir a solicitação da palavra-passe de sistema ou de disco rígido interno que ocorre quando o computador é reiniciado ou retoma o funcionamento após se encontrar em modo de espera.</p> <p>Pode definir Password Bypass (Ignorar a palavra-passe) para: Disabled (Desactivada), Reboot Bypass (Ignorar ao reinicializar), Resume Bypass (Ignorar ao retomar) e Reboot & Resume Bypass (Ignorar ao reinicializar e retomar).</p> <p>NOTA: Não é possível ignorar a solicitação da palavra-passe de sistema e de disco rígido quando o computador tenha sido encerrado.</p>
Password Change (Alteração da palavra-passe)	<p>Permite-lhe activar ou desactivar a possibilidade de alterar as palavras-passe de sistema e de disco rígido quando a palavra-passe de administrador (admin) estiver definida.</p>
Computrace	<p>Permite-lhe activar ou desactivar o software opcional Computrace. As opções são: Deactivate (Desactivar), Disable (Desligar) e Activate (Activar).</p> <p>NOTA: As opções Activate (Activar) e Disable (Desligar) irão activar ou desligar a funcionalidade de forma permanente, não sendo permitida a realização de mais alterações.</p>
CPU XD Support (Suporte XD da CPU)	<p>Permite-lhe activar ou desactivar o modo Execute Disable (Desactivação de execução) do processador.</p> <p>Predefinição: Enabled (Activado)</p>

Performance (Desempenho)	
Opção	Descrição
Intel SpeedStep	Activa ou desactiva a funcionalidade Intel SpeedStep.

Power Management (Gestão de energia)	
Opção	Descrição
Wake on AC (Activação por CA)	<p>Permite-lhe activar ou desactivar a funcionalidade de arranque automático do computador sempre que estiver ligado a um adaptador de CA.</p> <p>Permite-lhe definir a hora a que o computador deverá ligar-se automaticamente.</p>
Auto On Time (Hora de ligar automaticamente)	<p>Pode definir os dias em que o computador deverá ligar-se automaticamente. As definições são: Disabled (Desactivado), Everyday (Todos os dias) ou Weekdays (Dias úteis).</p> <p>Predefinição: Disabled (Desactivado)</p>
USB Wake Support (Suporte para activação por USB)	<p>Permite-lhe activar ou desactivar a funcionalidade dos dispositivos USB de activar o computador quando este se encontra em modo de espera.</p> <p>Esta função só é funcional quando o adaptador de corrente CA está ligado. Se o adaptador de corrente CA for retirado durante o modo de espera, o BIOS retirará energia de todas as portas USB para conservar a carga da bateria.</p>
Wake on LAN (Activação através da LAN)	<p>Permite que o computador seja ligado por um sinal especial da LAN ou que retome o funcionamento quando esteja em estado de Hibernação e receba um sinal especial da LAN sem fios. A reactivação após o estado de espera não é afectada por esta definição e tem de ser activada no sistema operativo.</p> <ul style="list-style-type: none"> 1 Disabled (Desactivada) — Não permite que o sistema se ligue quando recebe um sinal de activação da LAN ou da LAN sem fios. 1 LAN Only (Apenas LAN) — Permite que o sistema seja ligado por sinais de LAN específicos. <p>A definição de fábrica é Disabled (Desactivada).</p>
ExpressCharge	<p>Permite-lhe activar ou desactivar a funcionalidade ExpressCharge.</p> <p>NOTA: O ExpressCharge poderá não estar disponível para todas as baterias.</p>
Charger Behavior (Comportamento do carregador)	<p>Permite-lhe activar ou desactivar o carregador da bateria. Se desactivado, a bateria não perderá carga quando o sistema estiver ligado a um adaptador de CA, mas também não será recarregada.</p> <p>Predefinição: Charger Enabled (Carregador activado)</p>

POST Behavior (Comportamento do POST)	
Opção	Descrição
Adapter Warnings (Avisos do adaptador)	<p>Permite-lhe activar ou desactivar as mensagens de aviso do BIOS quando utilizar determinados adaptadores de corrente. O BIOS apresenta estas mensagens se tentar utilizar um adaptador de corrente com capacidade insuficiente para a sua configuração.</p> <p>A definição de fábrica é Enable Adapter Warnings (Activar avisos do adaptador).</p>
Keypad (Embedded) [Teclado numérico (incorporado)]	<p>Permite-lhe seleccionar um dos dois métodos de activação do teclado numérico integrado no teclado interno.</p> <ul style="list-style-type: none"> 1 Fn Key Only (Apenas tecla Fn) — O teclado numérico só é activado quando mantém pressionada a tecla <Fn>. 1 By Num Lk (Pela tecla Num Lock) — O teclado numérico é activado quando (1) o LED da tecla Num Lock está ligado e (2) não está ligado nenhum teclado externo. Note que o sistema poderá não perceber imediatamente que um teclado externo foi desligado.

	<p>NOTA: Quando a Configuração está em execução, este campo não produz efeitos — a Configuração funciona no modo Fn Key Only (Apenas tecla Fn).</p> <p>Predefinição: Fn Key Only (Apenas tecla Fn)</p>
Numlock LED (LED de Numlock)	<p>Permite-lhe activar ou desactivar o LED da tecla Num Lock (activação do teclado numérico) no arranque do computador.</p> <p>Predefinição: Enabled (Activado)</p>
USB Emulation (Emulação de USB)	<p>Define o comportamento do BIOS com os dispositivos USB. A emulação de USB está sempre activada durante o POST.</p> <p>A predefinição de fábrica é: Enabled (Activada).</p>
Fn Key Emulation (Emulação da tecla Fn)	<p>Permite-lhe utilizar a tecla <Scroll Lock> num teclado PS/2 externo da mesma forma como utiliza a tecla <Fn> no teclado interno do computador.</p> <p>NOTA: Os teclados USB não conseguem emular a tecla <Fn> se estiver a executar um sistema operativo ACPI, tal como o Microsoft Windows XP. Os teclados USB só emulam a tecla <Fn> no modo não ACPI (ex.: ao executar um sistema DOS).</p> <p>Predefinição: Enabled (Activada).</p>
Fast Boot (Arranque rápido)	<p>Permite-lhe activar ou desactivar a funcionalidade Fast Boot (Arranque rápido). Estão disponíveis as seguintes opções:</p> <ul style="list-style-type: none"> 1 Minimal (Mínimo) — Arranque rápido, excepto se o BIOS tiver sido actualizado, a memória tiver sido alterada ou o POST anterior não tiver terminado. 1 Thorough (Completo) — Não ignora etapas no processo de arranque. 1 Auto (Automático) — Permite ao sistema operativo controlar esta definição (esta opção só funciona quando o sistema operativo suporta a função Simple Boot Flag (Sinalização de arranque simples). <p>Predefinição: Minimal (Mínimo)</p>

Wireless (Rede sem fios)	
Opção	Descrição
Wireless Devices (Dispositivos sem fios)	Permite-lhe activar ou desactivar os seguintes dispositivos internos sem fios: WWAN, WLAN e Bluetooth .

Maintenance (Manutenção)	
Opção	Descrição
Service Tag (Etiqueta de serviço)	<p>Apresenta a etiqueta de serviço do computador. Se, por algum motivo, a etiqueta de serviço não estiver definida, pode utilizar este campo para definir a etiqueta de serviço.</p> <p>Caso não tenha sido definida uma etiqueta de serviço para este computador, o computador apresentará este ecrã automaticamente quando aceder à Configuração do Sistema. Ser-lhe-á solicitado que introduza a etiqueta de serviço.</p>
Asset Tag (Etiqueta de inventário)	Este campo permite-lhe criar uma etiqueta de inventário do sistema. O campo só pode ser actualizado se a etiqueta de inventário não estiver já definida.

System Logs (Registos do sistema)	
Opção	Descrição
BIOS Events (Eventos do BIOS)	Este campo permite-lhe ver e apagar eventos de POST do BIOS. Inclui a data e a hora do evento, bem como o código LED.
DellDiag Events (Eventos do DellDiag)	Este campo permite-lhe ver os resultados de diagnóstico do Dell Diagnostics e PSA. Inclui a hora e a data, o diagnóstico e a versão que foi executada e o código resultante.
Thermal Events (Eventos térmicos)	Este campo permite-lhe ver e apagar eventos térmicos. Inclui a data e a hora, bem como o nome do evento.
Power Events (Eventos de alimentação)	Este campo permite-lhe ver e apagar eventos de alimentação. Inclui a data e a hora do evento, bem como o estado da alimentação e o motivo.

[Voltar à página do Índice](#)

[Voltar à página do Índice](#)

Diagnóstico

Manual de serviço do Dell Latitude 2120

- [Luzes de estado do dispositivo](#)
- [Luzes de estado da bateria](#)
- [Carga e duração da bateria](#)
- [Luzes de estado do teclado](#)
- [Códigos de erro indicados pelos LED](#)

Luzes de estado do dispositivo



Acende ao ligar o computador e fica intermitente quando o computador se encontrar no modo de gestão de energia.



Acende quando o computador lê ou grava dados.



Acende fixa ou fica intermitente para indicar o estado de carga da bateria.



Acende quando é ativado o funcionamento em rede sem fios.

Luzes de estado da bateria

Se o computador estiver ligado a uma tomada eléctrica, a luz da bateria funciona do seguinte modo:

- Luz âmbar e luz azul intermitentes alternadamente** — Um adaptador de CA não autenticado ou não suportado, de outro fabricante, está ligado ao portátil.
- Luz âmbar intermitente e luz azul fixa alternadamente** — Falha temporária da bateria com adaptador de CA presente.
- Luz âmbar sempre intermitente** — Falha fatal da bateria com adaptador de CA presente.
- Luz apagada** — Bateria em modo de carga total com adaptador de CA presente.
- Luz azul acesa** — Bateria em modo de carga total com adaptador de CA presente.

Carga e duração da bateria

Para verificar a carga da bateria, prima e solte o botão de estado no indicador de carga da bateria para acender as luzes que indicam o nível de carga. Cada luz representa aproximadamente 20% da carga total da bateria. Por exemplo, se estiverem acesas quatro luzes, a bateria tem 80% de carga restante. Se não houver luzes acesas, a bateria está sem carga.

Para verificar a longevidade da bateria utilizando o indicador de carga, prima sem soltar o botão de estado no indicador de carga da bateria durante pelo menos 3 segundos. Se nenhuma luz acender, a bateria está em boas condições e restam mais de 80% da respectiva capacidade de carga original. Cada luz representa uma redução incremental. Se forem apresentadas cinco luzes, restam menos de 60% da capacidade de carga, pelo que deverá considerar substituir a bateria.

Luzes de estado do teclado

As luzes verdes acima do teclado indicam o seguinte:



Acende quando o teclado numérico é ativado.



Acende-se quando a função Caps Lock é activada.









Acende-se quando a função Scroll Lock é activada.

Códigos de erro indicados pelos LED

A tabela que se segue mostra os códigos LED que podem ser apresentados numa situação de POST mal sucedido.

Aspecto	Descrição	Passo seguinte
LI GADO-I INTERMI TENTE-I INTERMI TENTE 	Nenhum SODIMM instalado	<ol style="list-style-type: none">1. Instale os módulos de memória suportados.2. Se a memória já estiver presente, coloque novamente o(s) módulo(s) em cada encaixe, um de cada vez.3. Tente utilizar uma memória em bom estado de outro computador ou substitua a memória.4. Substitua a placa de sistema.
I NTERMI TENTE-LI GADO-LI GADO 	Erro da placa de sistema	<ol style="list-style-type: none">1. Substitua a placa de sistema.
I NTERMI TENTE-LI GADO-I NTERMI TENTE		

	<p>Erro do painel LCD</p>	<ol style="list-style-type: none"> 1. Encaixe novamente o cabo do LCD. 2. Substitua o painel de LCD. 3. Substitua a placa de vídeo/placa de sistema.
<p>DESLI GADO-INTERMI TENTE-DESLI GADO</p> 	<p>Erro de compatibilidade da memória</p>	<ol style="list-style-type: none"> 1. Instale os módulos de memória compatíveis. 2. Se estiverem instalados dois módulos, remova um e teste. Tente o outro módulo no mesmo encaixe e teste. Teste o outro encaixe com ambos os módulos. 3. Substitua a memória. 4. Substitua a placa de sistema.
<p>LIGADO-INTERMI TENTE-LI GADO</p> 	<p>A memória foi detectada mas contém erros</p>	<ol style="list-style-type: none"> 1. Encaixe novamente a memória. 2. Se estiverem instalados dois módulos, remova um e teste. Tente o outro módulo no mesmo encaixe e teste. Teste o outro encaixe com ambos os módulos. 3. Substitua a memória. 4. Substitua a placa de sistema.
<p>INTERMI TENTE-INTERMI TENTE-INTERMI TENTE</p> 	<p>Erro da placa de sistema</p>	<ol style="list-style-type: none"> 1. Substitua a placa de sistema.
<p>DESLI GADO-LI GADO-DESLI GADO</p> 	<p>Erro do dispositivo de armazenamento</p>	<ol style="list-style-type: none"> 1. Encaixe novamente a unidade de disco rígido. 2. Volte a colocar a unidade de disco rígido. 3. Substitua a placa de sistema.
<p>INTERMI TENTE-INTERMI TENTE-LI GADO</p> 	<p>Erro da placa de vídeo</p>	<ol style="list-style-type: none"> 1. Substitua a placa de sistema.

[Voltar à página do Índice](#)

[Voltar à página do Índice](#)

Adicionar e substituir peças

Manual de serviço do Dell Latitude 2120


- [Cartão Secure Digital](#)
 - [Cartão SIM](#)
 - [Painel de acesso](#)
 - [Bateria de célula tipo moeda](#)
 - [Placa WWAN](#)
 - [Dissipador de calor](#)
 - [Cabo de alimentação CC](#)
 - [Tampas das dobradiças do ecrã](#)
 - [Ecrã/suportes do ecrã](#)
 - [Dobradilha do ecrã](#)
 - [Placa de sistema/módulo Bluetooth](#)
 - [Bateria](#)
 - [Teclado](#)
 - [Memória](#)
 - [Placa WLAN](#)
 - [Placa aceleradora do disco rígido](#)
 - [Unidade de disco rígido/Suporte da unidade de disco rígido](#)
 - [Conjunto do ecrã](#)
 - [Moldura do ecrã](#)
 - [Câmara](#)
 - [Cabo do ecrã](#)
-

[Voltar à página do Índice](#)

[Voltar à página do Índice](#)

Especificações

- [Informação sobre o sistema](#)
- [Memória](#)
- [Áudio](#)
- [Portas e conectores](#)
- [Ecrã](#)
- [Painel táctil](#)
- [Adaptador de CA](#)
- [Características físicas](#)
- [Processador](#)
- [Vídeo](#)
- [Comunicações](#)
- [Unidades](#)
- [Teclado](#)
- [Bateria](#)
- [Características ambientais](#)

 **NOTA:** As ofertas podem variar consoante a região. Para obter mais informações acerca da configuração do computador, clique em **Iniciar** → **Ajuda e Suporte** e seleccione a opção para ver informação sobre o computador.

Informação sobre o sistema	
Chipset	Chipset Intel NM10 Express
Largura do barramento DRAM	64 bits
EPROM flash	2 MB
Barramento PCI-e	x1 PCI Express, 4 portas

Processador	
Tipos	Intel Atom
Cache L1	32 KB por instrução, 24 KB de cache de dados de gravação posterior
Cache L2	512 KB

Memória	
Tipo	SDRAM DDR2
Velocidade	667 MHz
Conectores	uma ranhura SODIMM
Capacidades do módulo	1 GB, 2 GB
Memória mínima	1 GB
Memória máxima	2 GB

Vídeo	
Tipo	Placa gráfica Intel UMA (integrada no processador)
Controlador	Intel Graphics Media Accelerator
Saída	conector VGA de 15 pinos

Áudio	
Tipo	áudio integrado de dois canais
Controlador	Realtek ALC269
Altifalantes	dois
Amplificador de altifalante interno	2 W por canal
Controlos de volume	botões de controlo multimédia, menus do programa

Comunicações	
Adaptador de rede	Gigabit Ethernet
Tecnologia sem fios	rede de área local sem fios (WLAN) rede de área alargada sem fios (WWAN) interoperabilidade mundial para acesso por microondas (WiMAX) Bluetooth

Portas e conectores	
Áudio	conector de microfone, conector de auscultadores/altifalantes estéreo
Vídeo	conector VGA de 15 pinos
Adaptador de rede	conector RJ-45
USB	três conectores compatíveis com USB 2.0
Leitor de cartões de memória	Leitor de cartões de memória 3 em 1

Unidades	
----------	--

Unidade de disco rígido	HDD SATA 2 de 2,5 polegadas
-------------------------	-----------------------------

Ecrã	
Tipo	WSVGA (1024 x 600 pixéis) e HD (1366 x 768 pixéis), alta definição, anti-brilho (AG), diodo emissor de luz branca (WLED)
Tamanho	10,1 polegadas
Área activa (X/Y)	
WSVGA	222,72 mm x 125,28 mm
HD	222,73 mm x 125,22 mm
Dimensões	
Altura	235 mm
Largura	143 mm
Diagonal	256 mm
Resolução máxima	1366 x 768 a 262 mil cores
Brilho máximo	250 nits
Ângulo de funcionamento	
WSVGA	Horizontal – 40°/40°, Vertical – 15°/30°
HD	Horizontal – 40°/40°, Vertical – 10°/30°
Taxa de actualização	60 Hz
Ângulos de visualização	
Horizontal	40°/40°
Vertical	13°/35°
Distância entre píxeis	0,2148 mm
Horizontal	0,21750 mm x 0,20880 mm
Vertical	0,16305 mm x 0,16305 mm

Teclado	
Número de teclas	Estados Unidos: 83 teclas Reino Unido: 84 teclas Brasil: 85 teclas Japão: 87 teclas
Esquema	QWERTY/AZERTY/Kanji

Painel táctil	
Área activa:	
Eixo X	60,40 mm
Eixo Y	34 mm

Bateria	
Tipo	bateria "inteligente" de íões de lítio de 3 células (28 WHr) bateria "inteligente" de íões de lítio de 6 células (56 WHr)
Tempo de carregamento com o computador desligado	são repostos, aproximadamente, 80% da carga da bateria em 1 hora (numa bateria completamente descarregada)
Tempo de funcionamento	o tempo de funcionamento da bateria depende das condições de operação e pode ser significativamente reduzido em determinadas condições de consumo intensivo de energia
Tempo de vida útil	aproximadamente 300 ciclos de carregamento/descarregamento
Profundidade	
3 células	40,50 mm
6 células	48,13 mm
Altura	
3 células	23,24 mm
6 células	42,46 mm
Largura	
3 células	204 mm
6 células	204 mm
Peso	
3 células	185 g – 190 g
6 células	340 g – 350 g

Tensão	11,1 VCC (6 células e 3 células)
Amplitude térmica	
Em funcionamento	0 °C a 35 °C
Armazenamento	-40 °C a 65 °C
Bateria de célula tipo moeda	célula de lítio tipo moeda CR2032 de 3 V

Adaptador de CA	
Tensão de entrada	100 VCA – 240 VCA
Corrente de entrada (máxima)	1,5 A
Frequência de entrada	50 Hz – 60 Hz
Potência de saída	65 W
Corrente de saída	4,34 A (máxima a um impulso de 4 segundos) 3,34 A (contínua)
Profundidade	66,00 mm
Altura	16,00 mm
Largura	127,0 mm
Amplitude térmica	
Em funcionamento	0 °C a 35 °C
Armazenamento	-40 °C a 65 °C

Características físicas	
Altura	
sem ecrã táctil	22,50 mm – 39,90 mm
com ecrã táctil	24,10 mm – 41,50 mm
Largura	265 mm
Profundidade	187 mm
Peso	
(bateria de 3 células sem ecrã táctil)	1,30 kg
(bateria de 6 células sem ecrã táctil)	1,50 kg

Características ambientais	
Amplitude térmica	
Em funcionamento	0 °C a 35 °C
Desligado	-40 °C a 65 °C
Humidade relativa (máxima)	
Em funcionamento	10% a 90% (sem condensação)
Desligado	20% a 95% (sem condensação)
Altitude (máxima)	
Em funcionamento	-15,20 m a 3048 m
Armazenamento	-15,20 m a 10.668 m
Vibração máxima	
Em funcionamento	0,66 g RMS (2 Hz – 600 Hz)
Desligado	1,30 g RMS (2 Hz – 600 Hz)
NOTA: A vibração é medida utilizando um espectro de vibração aleatória para simular o ambiente de utilização.	
Choque mecânico máximo	
Em funcionamento	110 G (2 ms)
Desligado	160 G (2 ms)
NOTA: O choque é medido com a cabeça da unidade de disco rígido em posição de repouso e um impulso semi-sinusoidal de 2 ms.	

[Voltar à página do Índice](#)

Trabalhar no computador

Manual de serviço do Dell™ Latitude™ 2120

- [Antes de efectuar qualquer procedimento no interior do computador](#)
- [Ferramentas recomendadas](#)
- [Desligar o computador](#)
- [Após efectuar qualquer procedimento no interior do computador](#)

Antes de efectuar qualquer procedimento no interior do computador

Utilize as seguintes directrizes de segurança para ajudar a proteger o computador de potenciais danos, e para ajudar a assegurar a sua segurança pessoal. Salvo indicação em contrário, cada procedimento neste documento pressupõe a existência das seguintes condições:

- 1 Leu as informações de segurança fornecidas com o computador.
- 1 É possível substituir ou, se adquirido em separado, instalar um componente ao efectuar o procedimento de remoção na ordem inversa.

⚠️ ADVERTÊNCIA: Antes de efectuar qualquer operação no interior do computador, leia as informações de segurança fornecidas com o mesmo. Para obter informações adicionais sobre os melhores procedimentos de segurança, consulte a página inicial da conformidade de regulamentos em www.dell.com/regulatory_compliance.

⚠️ AVISO: Muitas das reparações poderão apenas ser efectuadas por um técnico de assistência qualificado. Apenas deverá efectuar reparações simples e para resolução de problemas conforme autorizado na documentação do produto ou orientado pelo serviço de assistência online ou por telefone e pela equipa de suporte. Os danos causados por assistência não autorizada pela Dell não estão cobertos pela garantia. Leia e siga as instruções sobre segurança fornecidas com o produto.

⚠️ AVISO: Para evitar descargas electrostáticas, ligue-se à terra utilizando uma faixa de terra para pulso ou tocando periodicamente numa superfície metálica não pintada, tal como um conector na parte posterior do computador.

⚠️ AVISO: Manuseie cuidadosamente os componentes e as placas. Não toque nos componentes ou nos contactos da placa. Segure a placa pelas extremidades ou pelo suporte metálico de instalação. Segure nos componentes, como um processador, pelas extremidades e não pelos pinos.

⚠️ AVISO: Quando desligar um cabo, puxe pelo respectivo conector ou pela patilha, e não pelo próprio cabo. Alguns cabos possuem conectores com patilhas de bloqueio. Se estiver a desligar este tipo de cabo, prima as patilhas de bloqueio antes de desligar o cabo. À medida que puxa os conectores, mantenha-os alinhados para evitar que os pinos do conector dobrem. Do mesmo modo, antes de ligar um cabo, certifique-se de que ambos os conectores estão correctamente orientados e alinhados.

📌 NOTA: Pode haver diferenças de aspecto na cor do seu computador e diferenças em determinados componentes, em relação aos ilustrados no presente documento.

Para evitar danificar o computador, execute os seguintes passos antes de começar a efectuar qualquer procedimento no interior do mesmo:

1. Certifique-se de que a superfície de trabalho é plana e que está limpa para evitar que a tampa do computador fique riscada.
2. Desligue o computador (consulte a secção [Desligar o computador](#)).
3. Remova quaisquer placas ExpressCards ou Smart Cards instaladas das ranhuras adequadas.
4. Se o computador estiver ligado a um dispositivo de ancoragem (ancorado), tal como a Base de média ou a Bateria auxiliar opcionais, efectue a desancoragem do mesmo.

⚠️ AVISO: Para desligar um cabo de rede, desligue primeiro o cabo do computador e, em seguida, desligue o cabo do dispositivo de rede.

5. Desligue todos os cabos de rede do computador.
6. Desligue o computador e todos os dispositivos anexados das respectivas tomadas eléctricas.
7. Feche o ecrã e vire o computador ao contrário numa superfície plana.

⚠️ AVISO: Para evitar danificar a placa do sistema, é necessário remover a bateria principal antes de realizar qualquer operação de assistência técnica no computador.

8. Retire a [bateria](#) principal.
9. Volte o computador com o lado superior virado para cima.
10. Abra o ecrã.
11. Prima o botão de alimentação para ligar a placa de sistema à terra.

⚠️ AVISO: Para evitar choques eléctricos, desligue sempre o computador da tomada eléctrica antes de abrir o ecrã.

⚠️ AVISO: Antes de tocar em qualquer parte interior do computador, ligue-se à terra tocando numa superfície metálica não pintada, tal como o metal na parte posterior do computador. Enquanto trabalha, toque periodicamente numa superfície metálica não pintada para dissipar a electricidade estática, uma vez que esta pode danificar os componentes internos.

12. Retire a [unidade de disco rígido](#).

Ferramentas recomendadas

Os procedimentos descritos neste documento podem requerer as seguintes ferramentas:


- 1 Chave de parafusos pequena
- 1 Chave de fendas Phillips nº 0
- 1 Chave de fendas Phillips nº 1
- 1 Instrumento aguçado em plástico
- 1 CD do programa de actualização do Flash BIOS

Desligar o computador


△ **AVISO:** Para evitar a perda de dados, guarde e feche todos os ficheiros abertos e saia de todos os programas abertos antes de desligar o computador.

1. Encerre o sistema operativo:

1 **No Windows® 7:**

Clique em **Iniciar**  e, em seguida, clique em **Encerrar**.

1 **No Windows Vista®:**

Clique em **Iniciar** , clique na seta no canto inferior direito do menu **Iniciar**, conforme ilustrado abaixo, e, em seguida, clique em **Encerrar**.



1 **No Windows® XP:**

Clique em **Iniciar** → **Desligar o computador** → **Desligar**.

O computador desliga-se após a conclusão do processo de encerramento do sistema operativo.

2. Certifique-se de que o computador e todos os dispositivos anexados se encontram desligados. Se o computador e os dispositivos a este ligados não tiverem desligado automaticamente quando encerrou o sistema operativo, prima e mantenha premido o botão de alimentação durante cerca de 6 segundos para os desligar.

Após efectuar qualquer procedimento no interior do computador

Uma vez concluído o procedimento de reposição de componente, certifique-se de que liga os dispositivos externos, placas e cabos antes de ligar o computador.

△ **AVISO:** Para evitar danificar o computador, utilize apenas a bateria concebida para este computador Dell. Não utilize baterias concebidas para outros computadores Dell.

1. Ligue todos os dispositivos externos, tais como um replicador de portas, uma bateria auxiliar ou uma base de média e volte a colocar todas as placas, por exemplo, a ExpressCard.
2. Ligue todos os cabos de telefone ou de rede existentes ao computador.

△ **AVISO:** Para ligar um cabo de rede, ligue em primeiro lugar o cabo ao dispositivo de rede e, em seguida, ligue-o ao computador.

3. Volte a colocar a [unidade de disco rígido](#).
4. Volte a colocar a [bateria](#).
5. Ligue o computador e todos os dispositivos anexados às respectivas tomadas eléctricas.
6. Ligue o computador.

[Voltar à página do Índice](#)